

OPAS



Organização
Pan-Americana
da Saúde



Organização
Mundial da Saúde
ESCRITÓRIO REGIONAL PARA AS
Américas

BIREME

Centro Latino-Americano e do Caribe
de Informação em Ciências da Saúde

Informe: BIR IT 07/24

Informe Executivo

X Sessão do Comitê Científico da BIREME

27 de agosto de 2024

São Paulo – agosto 2024

Centro Latino-Americano e do Caribe de Informação em Ciências da Saúde

Departamento de Evidência e Inteligência para Ação em Saúde - EIH

Rua Vergueiro, 1759 - São Paulo, SP - Brasil CEP: 04101-000 | www.paho.org/bireme | Telefone: +55 (11) 5576-9800

Índice

Resumo Executivo	3
1. Institucionalidade.....	4
1.1 Antecedentes.....	4
1.2 Nova estrutura institucional da BIREME (CD49.R5).....	7
1.3 Comitês de Governança.....	7
1.3.1 Recomendações – XII CA (23/AGO/2023).....	13
1.3.2 Recomendações – IX CC (08/AGO/2023).....	13
1.4 Estratégia 2023-2025.....	15
2. Plano de Trabalho Bianual (PTB).....	17
2.1 Resumo das Iniciativas, Produtos e Serviços da BIREME	19
Iniciativa BIR.01 – Gestão de Informação e Conhecimento	19
Iniciativa BIR.02 - Serviços de Informação	32
Iniciativa BIR.03 - Inteligência em Informação em Ciências da Saúde	35
Iniciativa BIR.04 – Liderança e Gestão da BIREME	37
2.2 Estrutura de financiamento da BIREME	40
3. Capital Humano e trabalho cooperativo	43
4. CRICS - Congresso Regional de Informação em Ciências da Saúde	44
5. Considerações finais	46
Anexo 1 - Produtos e serviços da BIREME.....	47
Anexo 2 - Principais eventos em que BIREME participou durante 2023-24.....	50

Resumo Executivo

A BIREME, como uma entidade da OPAS/OMS associada ao Departamento de Evidência e Inteligência para Ação em Saúde (EIH por sua sigla em inglês), atua como uma biblioteca digital especializada na produção científica e técnica da América Latina e Caribe em ciências da saúde. A sua missão é promover a saúde por meio do acesso à informação científica e técnica. O seu foco está na cooperação técnica com os países para estabelecer Bibliotecas Virtuais em Saúde e outros produtos, serviços e sistemas de informação voltados ao controle bibliográfico, indexação, arquivamento e desenvolvimento de plataformas digitais para busca e recuperação de informações científicas e técnicas para a saúde.

Fundada em 1967, a BIREME tem se destacado como um centro especializado na promoção da saúde na América Latina e Caribe. Em 2024, a instituição celebrou 57 anos de atuação contínua, com a Biblioteca Virtual em Saúde (BVS) como seu principal programa, reconhecido por suas práticas de cooperação entre países, inclusive incluindo a UNOSSC, Agência das Nações Unidas para a Cooperação Sul-Sul.

A BIREME implementa a Estratégia 2023-2025, alinhada aos objetivos estratégicos da OPAS e ao cenário atual da transformação digital global. A estratégia coloca o usuário no centro do desenvolvimento dos produtos de informação, priorizando o fortalecimento das capacidades de tomada de decisão em saúde e a adoção de tecnologias avançadas para ampliar o acesso, personalizar e virtualizar bibliotecas digitais. O Plano de Trabalho Bianual (PTB) 2024-2025 da BIREME busca dar materialidade à Estratégia 2023-2025 e inclui iniciativas estratégicas que abrangem a gestão da informação, serviços de alta qualidade, inteligência em saúde e cooperação técnica global.

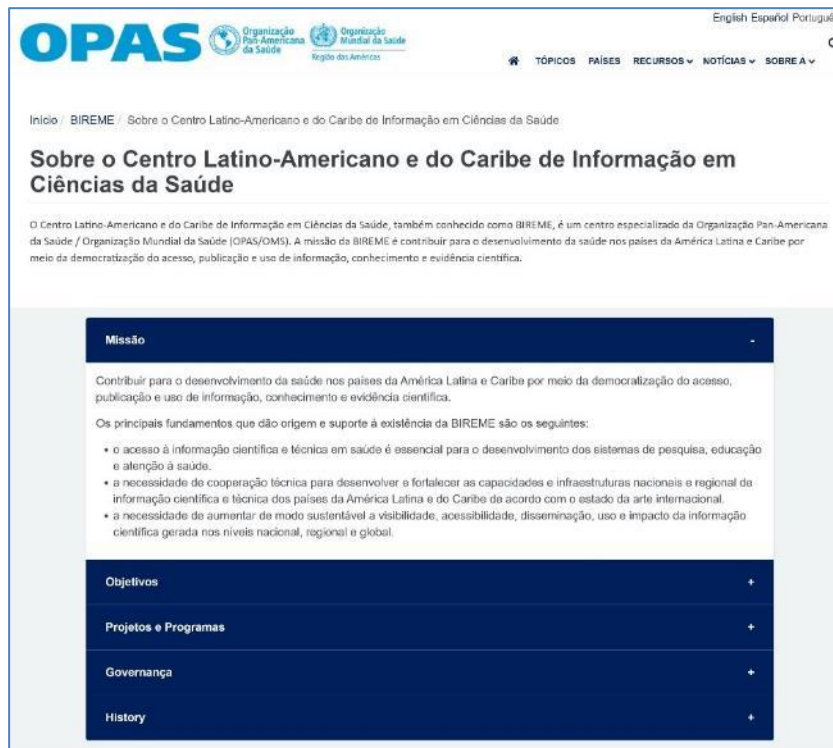
A BIREME continua a ser um farol para a promoção da saúde na América Latina e Caribe. Com produtos de informação em saúde que avançam em alcance e impacto, a BIREME apoia a tomada de decisões informadas, fortalece sistemas de saúde e contribui para reduzir desigualdades na saúde. Sua atuação em rede, envolvendo instituições de toda a região, demonstra o potencial da cooperação Sul-Sul, da inovação e do desenvolvimento contínuo rumo à saúde para todos.

A seguir se apresenta um resumo dos aspectos relacionados à institucionalidade, governança, sustentabilidade financeira e principais realizações da BIREME em 2023 e no primeiro semestre de 2024, além de uma descrição de seus produtos e serviços orientados à cooperação técnica do Centro.

1. Institucionalidade

1.1 Antecedentes

A BIREME foi estabelecida em São Paulo, Brasil em 1967 como Biblioteca Regional de Medicina por meio de um Convênio entre o Governo do Brasil e a OPAS/OMS e com um modelo de cooperação



técnica baseado nas funções essenciais de uma biblioteca médica. A partir de 1982 a denominação oficial mudou para refletir a expansão do modelo de cooperação técnica, incluindo o destacado papel de dar visibilidade regional e internacional à produção científica e técnica em saúde da América Latina e Caribe (AL&C).

Com operação regional e programa de cooperação técnica que busca atender as prioridades

dos países da América Latina e o Caribe, a BIREME é um dos três centros especializados da OPAS/OMS na região. Esses centros especializados, além da BIREME, incluem o Centro Pan-Americano de Febre Aftosa e Saúde Pública Veterinária (PANAFTOSA) e o Centro Latino-Americano de Perinatologia, Saúde da Mulher e Reprodutiva (CLAP), que atuam conjuntamente e se apoiam mutuamente quando necessário, tanto no encaminhamento de demandas técnicas quanto administrativas.

Em 2024, a BIREME celebrou 57 anos de atuação ininterrupta em sua missão de promover a saúde das pessoas e comunidades, facilitando o acesso e o uso da informação científica e técnica para a ação em saúde. A Biblioteca Virtual em Saúde (BVS), que completou 26 anos de operação, é o principal programa de cooperação técnica da BIREME e foi considerada uma boa prática em cooperação sul-sul e



triangular pela Agência das Nações Unidas UNOSSC (*United Nations Office for South South Cooperation*). Nesse contexto, a cooperação técnica da BIREME é orientada por linhas de ação desenvolvidas com a participação de mais de mil bibliotecas acadêmicas e governamentais e mais de 1.500 instituições de saúde. Essas linhas de ação estão resumidas no Quadro 1.

Quadro 1: Principais linhas de ação da cooperação técnica da BIREME

- **Aumentar a visibilidade da produção científica em saúde nos países de AL&C**, apoiar o registro e a indexação de sua literatura científica e técnica em bases de dados regionais, nacionais e internacionais; adotar estratégias de acesso aberto, coletar dados para avaliar a comunicação científica em saúde e desenvolver tecnologias e interfaces Web para busca e recuperação de informação.
- **Desenvolver a capacidade de tomar decisões com base em evidências de saúde**, como atividades de treinamento sobre acesso e uso de evidências, sistematização da informação, comunicação científica, entre outros, para orientar políticas de saúde e tomada de decisões e implementar projeto instrucional para cursos à distância integrados ao Campus Saúde Pública Virtual (CVSP).
- **Desenvolver e implementar ações em gestão do conhecimento** para fortalecer políticas e estratégias nacionais de saúde, melhorando a capacidade das instituições em gestão do conhecimento; desenvolver produtos e serviços de informação para facilitar o acesso à informação e a aplicação do conhecimento, a fim de atender prioridades estratégicas e objetivos de saúde.
- **Aplicar o processo de tradução do conhecimento** para extrair informações potencialmente úteis, mapear e sistematizar as evidências disponíveis, contribuir para definição de prioridades de pesquisa e gerar indicadores da produção científica e técnica em saúde a partir de dados disponíveis nas fontes de informação da Biblioteca Virtual em Saúde (BVS).
- Além disso, o **desenvolvimento de produtos e serviços de tradução de conhecimento** para preencher a lacuna entre pesquisa e prática por meio de serviços especiais de pesquisa, análise, síntese e aplicação de conhecimento científico para apoiar os processos de tomada de decisão em saúde e ajudar reduzir o chamado "*know-do-gap*".
- **Implementar plataformas de conhecimento para integrar e gerenciar dados de pesquisa** e facilitar a medição e análise de atividades de pesquisa e simplificar o acesso a informações comparativas sobre as questões prioritárias de saúde dos países.

1.2 Nova estrutura institucional da BIREME (CD49.R5)

Em 2009, o Conselho Diretor da OPAS aprovou a resolução CD49.R5, que estabelece uma nova estrutura institucional para a BIREME. Essa resolução encontra-se em vias de implementação, restando pendente o estabelecimento do Acordo de Sede para a BIREME no Brasil. O Acordo de Sede para a BIREME definirá as responsabilidades do Governo Brasileiro em relação à manutenção deste Centro Pan-Americano, bem como seus privilégios e imunidades no Brasil. Há no momento uma mobilização de esforços entre os Ministérios de Relações Exteriores e da Saúde, e a OPAS para viabilizar o Acordo de Sede. A consecução desse acordo é fundamental para o fortalecimento da operação e a cooperação técnica do Centro, tanto no Brasil como na região, contribuindo efetivamente para a sustentabilidade financeira, institucional e técnica da BIREME.

1.3 Comitês de Governança

Caracterizados pelos Comitês Assessor (CA) e Científico (CC), cujos membros se reúnem anualmente há 14 (quatorze) anos, para apoiar no fortalecimento continuado da operação e dos produtos e serviços do programa de cooperação técnica da BIREME/OPAS/OMS e aportar recomendações com caráter inovador, para o Diretor e a Gestão Executiva da OPAS/OMS.

No portal dos Comitês de Governança (<https://comitesgovernanza.bireme.org/pt/>) estão disponíveis os documentos e fontes de informação respectivos às sessões já realizadas, como programa, informe executivo e recomendações.



A resolução do Conselho Diretor da OPAS ([CD49.R5](#)) estabeleceu a estrutura do novo arcabouço legal constituído pelo Estatuto da BIREME, e uma estrutura de governança da BIREME, com a seguinte composição:

A) Membros da BIREME definidos nas categorias: a) Estados-Membros: todos os Estados-Membros, Estados Participantes e Membros Associados da OPAS; b) Estados participantes: os Estados-Membros da OMS, além dos que já são membros da OPAS, e c) Organizações Participantes: organizações públicas internacionais com qualificação específica relacionada à informação e comunicação técnico-científica. A participação de novos membros é definida pela OPAS.

B) Comitê Assessor (CA): órgão permanente da BIREME formado pela OPAS e pelo Governo do Brasil como membros permanentes e por cinco dos membros da BIREME como membros não permanentes que foram eleitos durante as reuniões dos Conselhos Diretores da OPAS/OMS como segue:

- No 60º Conselho Diretivo (CD60.R9): Cuba e Guiana, por um mandato de três anos (2024-2026). A Resolução 11 (CD60.R11) formalizou modificações no Estatuto da BIREME.
- No 59º Conselho Diretivo (CD59.R11): Chile, Guatemala e, Trinidad e Tobago por um mandato de três anos (2022-2024);
- No 58º Conselho Diretivo (CD58.R6): Colômbia e Costa Rica por um mandato de três anos (2021-2023);
- No 56º Conselho Diretor (CD56.R4): Guiana, México e Uruguai por um mandato de três anos (2019-2021);
- Na 29ª Conferência Sanitária Pan-Americana (CSP29.R9): Barbados e El Salvador por um mandato de três anos (2018-2020);
- No 54º Conselho Diretor (CD54.R5): Argentina, Jamaica e Peru por um mandato de três anos (2016-2018);
- No 53º Conselho Diretor (CD53.R5): Panamá e Trinidad & Tobago por um mandato de três anos (2015-2017);
- Na 28ª Conferência Sanitária Pan-Americana (CSP28.R5): Cuba, Equador e Puerto Rico por um mandato de três anos (2013-2015);
- No 51º Conselho Diretor (CD51.R2): Bolívia e Suriname por um mandato de três anos (2012-2014); e
- No 49º Conselho Diretor (CD49.R6): Argentina, Chile e República Dominicana por um mandato de três anos (2010-2012) e Jamaica e México por um mandato de dois anos (2010-2011).

A função deste Comitê é fazer recomendações ao Diretor da OPAS/OMS sobre as funções programáticas, o plano de trabalho e o financiamento da BIREME.

Doze sessões do Comitê ocorreram em cumprimento à implementação do novo marco institucional da BIREME, seguindo a Resolução 5 do 49º Conselho Diretivo da OPAS/OMS (CD49.R5). A XII Sessão ocorreu online no dia 23 de agosto de 2023. A XIII Sessão está programada para 29 de agosto de 2024.

A seguir, a tabela apresenta informação sobre datas e participantes de cada sessão realizada. Os destaques em negrito indicam os países que presidiram a sessão.

Sessão	Data	Local	Participantes
XII CA	23 agosto 2023	Online	OPAS/OMS (EIH, BIR) Países (Brasil , Chile, Costa Rica, Guatemala)
XI CA	08 fevereiro 2023	Online	OPAS/OMS (EIH, BIR) Países (Brasil , Chile, Colômbia, Costa Rica, Guatemala)
X CA	07 outubro 2021	Online	OPAS/OMS (EIH, BIR) Países (Brasil, Barbados, El Salvador, Guiana, México e Uruguai)
IX CA	17 dezembro 2020	Online	OPAS/OMS (EIH, BIR) Países (Brasil, Barbados, El Salvador, Guiana, México e Uruguai)
Ad-hoc	30 julho 2020	Online	OPAS/OMS (EIH, BIR) Países (Brasil, Barbados, El Salvador, Guiana e Uruguai)
VIII CA	24-25 outubro 2019	BIREME	OPAS/OMS Países (Brasil , Barbados, El Salvador, Guiana, México e Uruguai)
VII CA	07-08 novembro 2018	BIREME	OPS/OMS (EIH a.i., OPAS Brasil, BIR) Países (Brasil, Argentina , Jamaica, Peru, El Salvador e Barbados.
VI CA	02 fevereiro 2017	BIREME	OPAS/OMS (AD, KBR, BIR) Países (Brasil , Argentina, Jamaica, Panamá, Peru, Trinidad & Tobago)
V CA	03 dezembro 2014	BIREME	OPS/OMS (AD, KBR, BIR) Países (Cuba , Equador)
IV CA	26 novembro 2013	BIREME	OPS/OMS (KMC, BIR) Países (Brasil , Bolívia, Cuba, Equador, Puerto Rico)
III CA	05 dezembro 2012	BIREME	OPS/OMS (KMC, BIR) Países (Argentina, Brasil , Bolívia, Chile, República Dominicana, Suriname)
II CA	25 outubro 2011	BIREME	OPS/OMS (KMC, OPS BRA, BIR) Países (Argentina, Brasil , Chile, República Dominicana)
I CA	31 agosto 2010	OPS Sede	OPS/OMS (D, AD, DD, AM, KMC, LEG, OPS BRA, BIR) Países (Argentina, Brasil , Chile, República Dominicana, Jamaica, México)

C) Comitê Científico (CC): Órgão permanente da BIREME formado por pelo menos cinco especialistas em informação científica nomeados pelo Comitê Assessor da BIREME. Sua função é ajudar a manter e melhorar a capacidade da BIREME de acompanhar o desenvolvimento de metodologias, tecnologias, produtos, serviços e eventos que caracterizem os sistemas nacionais e internacionais de informação e comunicação científica e os desafios para sua contextualização na América Latina e Caribe. O processo inicial de indicação dos membros do Comitê Científico pelas autoridades nacionais, sua avaliação e designação foi concluído em 5 de dezembro de 2012, na III Sessão do Comitê Assessor. Os quatro membros nomeados foram indicados por Canadá, Honduras, Trinidad e Tobago e Brasil e um quinto membro da Biblioteca Nacional de Medicina dos Estados Unidos. Na VI Sessão do Comitê Assessor, novos membros do Comitê Científico foram selecionados por suas características profissionais relacionadas à Comunicação Científica, Pesquisa, Gestão da Informação, Educação e Gestão do Conhecimento e Tecnologia da Informação, por um período de 3 anos, podendo ser renovado por mais 3 anos.

Nove sessões do Comitê Científico ocorreram. A IX Sessão ocorreu online em 24 de maio de 2023. A X Sessão está programada para 27 de agosto de 2024.

A seguir, a tabela apresenta informação sobre datas e participantes de cada sessão realizada. Os destaques em negrito indicam os países que presidiram a sessão.

Sessão	Data	Local	Participantes
IX CC	24 maio 2023	Online	OPAS/OMS (EIH, BIR) Países (Argentina, Brasil , Estados Unidos, Holanda, Peru)
VIII CC	08 setembro 2022	Online	OPAS/OMS (EIH, BIR) Países (Brasil, Argentina, Estados Unidos, Holanda, México e Peru)
VII CC	30 setembro 2021	Online	OPAS/OMS (EIH, BIR) Países (Brasil, Argentina, Estados Unidos, Holanda, México e Peru)
VI CC	04 dezembro 2020	Online	OPAS/OMS (EIH, BIR) Países (Brasil, Argentina, Estados Unidos, Holanda, México e Peru)
Ad-hoc	28 agosto 2020	Online	OPAS/OMS (EIH, BIR) Países (Brasil, Argentina, Estados Unidos e México) Nota: Os especialistas de Holanda e Peru justificaram suas ausências
V CC	28-29 novembro 2019	BIREME	OPAS/OMS (BIR) Países (Brasil , México, Jamaica, Colômbia, Cuba e Costa Rica)
IV CC	03 dezembro 2018	BIREME	OPS/OMS (EIH a.i., BIR) Países (Brasil, México , Jamaica, Colômbia, Cuba e Costa Rica)
III CC	08 dezembro 2017	BIREME	OPS/OMS (AD, KBR, BIR) Países (México, Jamaica, Cuba , Colômbia, Costa Rica e Brasil)
II CC	14 agosto 2014	BIREME	OPS/OMS (AD, KBR, BIR) Países (Brasil, Honduras , Trinidad & Tobago, Biblioteca Nacional de Medicina dos Estados Unidos)
I CC	25 julho 2013	BIREME	OPS/OMS (AM, KMC, BIR) Países (Brasil , Canadá, Honduras, Trinidad & Tobago, Biblioteca Nacional de Medicina dos Estados Unidos)

D) Secretaria: órgão permanente da BIREME, formado pelo Diretor e por profissionais técnicos e administrativos do Centro que totaliza 38 pessoas. É responsável pelo gerenciamento e execução das funções programáticas dos Planos de Trabalho Bianuais (PTB) da BIREME, desenvolvidos em coordenação com o Departamento de Evidência e Inteligência para Ação em Saúde (EIH) da OPAS/OMS. O atual diretor do Centro, Dr. João Paulo Souza, foi nomeado em outubro de 2022.

As recomendações dos Comitês de Governança são consideradas na preparação dos PTB da BIREME/OPAS/OMS, e, portanto, consideradas no desenvolvimento e fortalecimento dos produtos e serviços de informação para o período. A seguir, mencionamos as recomendações feitas por ambos os comitês nas sessões de 2023 que contribuíram para o PTB do biênio 2024-2025 atual.

1.3.1 Recomendações - XII CA (23/AGO/2023)

Considerando os propósitos da Estratégia BIREME 2023-2025 (isto é, contribuir para a visão de saúde para todos da OPAS e facilitar o desenvolvimento de produtos de informação compatíveis com o estágio mais avançado de transformação digital), o Comitê Assessor da BIREME:

- i. Reconhece a estratégia proposta como uma abordagem válida;
- ii. Recomenda sua implementação.

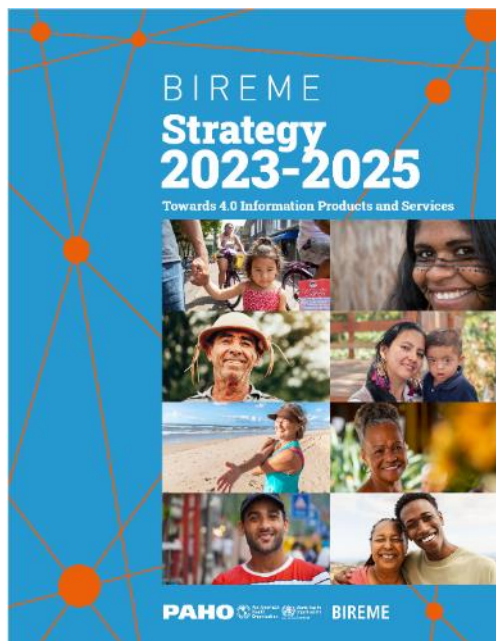
1.3.2 Recomendações - IX CC (08/AGO/2023)

- i. Combater a desinformação de forma programática, com ênfase na:
 - Publicação de informação de saúde com proveniência completa das evidências e dados;
 - Evitar a disseminação de informações irrelevantes;
 - Vigilância da desinformação disseminada por modelos amplos de linguagem (LLM, da sigla em inglês para *large language models*) ressaltando a importância da confiabilidade e procedência dos dados.
- ii. Promover trabalho colaborativo com outras instituições dedicadas ao desenvolvimento de tecnologias de informação específicas para a superação dos desafios específicos da área, por meio de:
 - Intercâmbio com pesquisadores de doutorado/pós-doutorado, com foco no desenvolvimento de projetos de aprendizado de máquina e do uso de dados baseados

nos quatro princípios FAIR (i.e., tornar todos os tipos de dados que estão fragmentados e desconectados mais facilmente localizáveis - *Findable*, *Acessíveis*, *Interoperáveis* e *Reutilizáveis*).

- iii. Avançar no desenvolvimento tecnológico, de produtos e serviços com os atributos da Indústria 4.0, com ênfase em:
- Produtos e serviços que são exclusivamente desenvolvidos e ofertados pela BIREME, e que tem o potencial de destacá-la como referência singular para a Região, como o multilinguismo;
 - Mapeamento bibliométrico com monitoramento de indicadores clássicos da produção científica e com tradução automatizada para Português e Espanhol, como forma de enfrentar as barreiras de idioma e facilitar o acesso de usuários não proficientes em inglês ou espanhol;
 - Publicação de dados abertos, nano-dados, e dados legíveis por máquinas;
 - Aprimoramento da capacidade de realização de pesquisas e qualidade das buscas dos sistemas de informação da BIREME;
 - Evolução dos mapas de evidências para mapas inteligentes/vivos, que permitam a inclusão automática de novos estudos e agregando esforços para a tradução de conhecimento para tomadores de decisão.

1.4 Estratégia 2023-2025



Considerando seu escopo de atuação, fortemente apoiado no desenvolvimento e operação de produtos digitais de informação, a BIREME é afetada de forma central pela megatendência global de transformação digital. Para fazer frente a esses desafios, a BIREME desenvolveu sua Estratégia 2023-2025, que foi recomendada para implementação pelo Comitê Assessor da BIREME em agosto de 2023. A Estratégia 2023-2025 da BIREME visa contribuir para a concretização da visão da OPAS e facilitar o desenvolvimento da transição da BIREME para produtos e serviços de informação 4.0. Também se espera que contribua para a reificação da Visão de Cinco Pilares proposta pelo Diretor da OPAS em 2023, particularmente o pilar “Adiante

OPAS” (PAHO Forward). Assim, além dos requisitos para uma transformação digital avançada, essa estratégia é baseada nas prioridades programáticas de toda a Organização.

Quatro áreas de trabalho foram identificadas para receber esforços intensificados:

- Fortalecimento da capacidade das pessoas leigas e das comunidades para a tomada de decisões relacionadas à saúde;
- Fortalecimento da capacidade de tomada de decisões dos profissionais;
- Apoio ao desenvolvimento de políticas de saúde;
- Apoio à pesquisa em saúde.

Nove intervenções estratégicas foram planejadas para abordar oportunidades de melhoria, aproveitar os pontos fortes e facilitar o desenvolvimento de áreas de foco. Uma teoria da mudança que articula as nove intervenções estratégicas com as quatro áreas de trabalho que levam à visão da OPAS está incluída na estratégia. A inovação desempenha um papel central na teoria da mudança, e um plano de inovação integra a estratégia.

Ao longo dos últimos 12 meses a Estratégia 2023-2025 vem sendo implementada de forma progressiva, com destaque para as seguintes ações:

- Identificação das avenidas de pesquisa, desenvolvimento e inovação para incorporação de novas tecnologias, a saber:

- Incorporação de modelos de linguagem em produtos de informação da BIREME, com destaque para o uso da linguagem natural e a síntese narrativa dos resultados de busca;
- Personalização das bibliotecas virtuais, com destaque para a busca preditiva;
- Desenvolvimento de espaços virtuais que permitam uma experiência imersiva para os usuários, incluindo “exposições virtuais” de documentos, imagens e outros artefatos;
- Ideação de novos projetos alinhados com as necessidades dos países e as prioridades estratégicas de pesquisa, desenvolvimento e inovação;
- Orientação do Plano de Trabalho 2023-2025 para dar tangibilidade à Estratégia 2023-2025;
- Implementação gradual de soluções de agilidade orientadas à gestão de produtos, com destaque para o arcabouço Scrum.

2. Plano de Trabalho Bianual (PTB)

Desenvolvido com base no Plano Estratégico da OPAS/OMS para o período 2020-2025, a Agenda de Saúde Sustentável para as Américas

(ASSA 2030), os Objetivos de

Desenvolvimento Sustentável (ODS) da

Agenda 2030 e a Estratégia BIREME

2023-2025, o PTB da BIREME para o

biênio 2024-2025 (PTB 24-25) foi

aprovado pela Gestão Executiva da OPAS

em 2023. Esse PTB possui quatro iniciativas principais e aproximadamente 75 (setenta e cinco)

Projetos ou Produtos e Serviços (P/S) associados a oito Resultados Imediatos e Intermediários

(20.01, 21.02, 21.04 e 22.03, e 120.01, 121.02, 121.04 e 122.03 da categoria espelho) do Plano

Estratégico da OPAS/OMS para o período 2020-2025.



A tabela a seguir apresenta de forma estruturada as iniciativas e seus produtos e serviços para o PTB 24-25 implementado em aproximadamente 50% até o final do 1º. Semestre 2024:

PTB 24-25 Iniciativas e projetos
Gestão da informação e do conhecimento BIR.01
Fortalecimento da Rede de Colaboração para Gestão da Informação BIR.01.01
DeCS atualizado conforme MeSH, interoperável com UMLS e ampliado com outras categorias terminológicas BIR.01.02
Modelo BVS atualizado conforme nova Estratégia BIREME e aplicado na AL&C BIR.01.03
LILACS se fortalece como bem público regional BIR.01.04
Base de dados LILACS se fortalece como principal índice de informação científica e técnica da AL&C BIR.01.05
Contribuir para a melhoria da qualidade das Revistas Científicas de Saúde da AL&C BIR.01.06
Processo de indexação de informações em bases de dados que adotam a revisada e inovadora Metodologia LILACS BIR.01.07
Padronização e qualidade dos metadados das fontes de informação da BVS BIR.01.08
Sistemas, ferramentas e aplicativos desenvolvidos pela BIREME contribuindo para a atualização e qualidade dos serviços e produtos da BVS BIR.01.09
Controle bibliográfico ampliado com bases de dados nacionais e temáticas, complementares a LILACS BIR.01.10
Produtos de informação da OPAS/OMS desenvolvidos pela BIREME e integrados a BVS BIR.01.11
Desenvolvimento de produtos de informação para outras regiões através da cooperação com a OMS BIR.01.12
BVS MTCI Américas contribuindo para a integração do MTCI nos sistemas e serviços de saúde da Região BIR.01.13
Serviços de Informação BIR.02
Eventos realizados para promover o acesso e uso da informação em saúde na Região BIR.02.01
Serviços de informação personalizados ampliados e aperfeiçoados - MinhaBVS BIR.02.02
Interface de pesquisa e recuperação de informações BVS BIR.02.03
Coleção de fontes de informação do Portal Regional da BVS atualizado BIR.02.04
Aplicação e-BlueInfo implementada e com informação para times de saúde BIR.02.05
Serviço SimilarInfo ampliando a visibilidade das informações disponíveis na BVS BIR.02.06
Serviços que contribuem para a aplicação do conhecimento científico na Atenção Primária à Saúde desenvolvidos BIR.02.07
Vitrines de Conhecimento desenvolvidas e atualizadas BIR.02.08
Coleção expandida de mapas de evidências BIR.02.09
Inteligência em Informação em Ciências da Saúde BIR.03
Infometria da produção científica e técnica da AL&C publicada na LILACS BIR.03.01
Metadados abertos das fontes de informação de referência da BVS BIR.03.02
Nova arquitetura para Inteligência de Dados disponível com informações de qualidade BIR.03.03
Liderança e Gestão da BIREME BIR.04
Gestão da entidade e das suas operações contínuas para garantir a implementação do programa CT BIR.04.01
Sistema de Gestão implementado de acordo com as instituições, recomendações e regras da OPAS e Plano de Ação da OPAS Adiante BIR.04.02
Plano de mitigação de riscos desenvolvido e implementado BIR.04.03
Estratégia de comunicação BIR implementada e eficaz BIR.04.04
Plano de recursos humanos 24-25 desenvolvido, implementado e monitorado BIR.04.05
Procedimentos e recomendações da OPAS relacionados a gestão administrativa do Centro fortalecidos e implementados BIR.04.06
Infraestrutura de TIC disponível e atualizada de acordo com os padrões e métodos de gestão orientados pela OPAS BIR.04.07
Plano de Trabalho Bial 24-25 desenvolvido, implementado e monitorado BIR.04.08
Despesas operacionais gerais planejadas e financiadas (GOE) BIR.04.09
Plano de aprendizagem 24-25 desenvolvido, implementado e monitorado BIR.04.10
CRICS XI e BVS VIII realizados BIR.04.11
Gestão de Projetos para apoiar o desenvolvimento de acordos com foco na mobilização e monitoramento de recursos do BIR.04.12
Cumprimento dos controles internos devidamente monitorados e certificados BIR.04.13

2.1 Resumo das Iniciativas, Produtos e Serviços da BIREME

Um resumo de alguns dos progressos em cada iniciativa do plano de trabalho aparece a seguir.

Iniciativa BIR.01 – Gestão de Informação e Conhecimento

- Fortalecer e ampliar o trabalho realizado pela BIREME em prol da BVS, LILACS, DeCS e todas as fontes de informação que contribuam para a democratização do acesso e visibilidade do conhecimento científico em saúde nos países da AL&C, é o principal objetivo do calendário anual de Reuniões das Redes, alinhado às necessidades de coordenação, planejamento, mobilização e intercâmbio de experiências para profissionais de informação das instituições cooperantes em todos os países da AL&C. O programa de Reuniões do ano 2024 incluiu 24 sessões online distribuídas em 5 eixos: a) Redes LILACS e BVS; b) Boas práticas do processo editorial de periódicos científicos; c) Acesso e uso da informação (Rede de Referencistas); d) Indexação de acordo com a Metodologia LILACS; e e) Fortalecimento da rede BVS do Caribe inglês. Foram realizadas 13 sessões até o momento, com um total de 1.621 conexões contabilizadas, e uma média de 125 conexões e média de 17 países por sessão.

Todas as sessões foram gravadas e disponibilizadas para acesso no Portal da Rede BVS:

<http://red.bvsalud.org/fortalecimiento-das-redes-de-informacao-em-saude-na-alc/>.

E para Caribe inglês: <https://red.bvsalud.org/en/strengthening-information-networks-in-the-Caribbean-countries-2024/>.

Capacitación de la Red - 2024		Enero	Febrero	Marzo	Abril	Mayo	Junio	Julio	Agosto
Indización de Documentos según la Metodología LILACS 2024	Conexiones			73		105		77	
	Países			13		18		19	
Buenas prácticas en los procesos editoriales de revistas científicas LILACS	Conexiones				161		120		
	Países				17		18		
Red BVS	Conexiones		174	116	154	183			
	Países		17	17	17	16			
Encuentro de la Red de Referencistas	Conexiones						157	158	107
	Países						16	19	17
English Caribbean Countries - VHL	Conexiones							36	
	Países							5	

- LILACS** é o principal índice de produção científica e técnica da AL&C e é atualizada diariamente com a contribuição de sua rede de cooperação. A Rede de Cooperação LILACS contribuiu no primeiro semestre de 2024 com 17.498 novos registros e 35.755 registros atualizados. A LILACS deve alcançar mais de um milhão e cem mil de registros bibliográficos até o final do ano, sendo a maioria de artigos de periódicos. Atualmente LILACS indexa 914 títulos de periódicos de 21

países da AL&C. A LILACS e o movimento da ciência aberta foram temas frequentes nas sessões de boas práticas do processo editorial e em outros eventos da Rede BVS. O sistema FI-Admin possibilita o registro dos dados abertos dos documentos indexados nas bases de dados.



- A gestão dos processos de atualização, manutenção e publicação da LILACS e de outras bases de dados é realizada no sistema FI-Admin. Este sistema tem sido atualizado mensalmente com novas funcionalidades, correções e melhorias para aperfeiçoar a descrição bibliográfica e a indexação temática. As atualizações concentraram-se na Metodologia LILACS quanto à responsabilidade da autoria, disponibilidade de dados de investigação e recursos relacionados que propiciam mais transparência e verificação da integridade e reprodutibilidade dos dados, ademais da atribuição do tipo de licença de uso adotada e tópicos relacionados à Ciência Aberta e inclusão de dados na API do sistema. Em 2023 e 2024 (até julho), foram realizadas melhorias no Sistema Eletrônico de Avaliação e Seleção de Revistas LILACS, com 7 atividades de análise, apoio e desenvolvimento, e 3 pequenas atualizações relacionadas a fluxo de entrada de novos usuários no processo de avaliação de periódicos.
- Em 2024, os critérios de inclusão e permanência de periódicos na LILACS Brasil estão em revisão para incluir questões relacionadas à inteligência artificial e três dos princípios DEIA (Diversidade, Equidade e Inclusão) nos processos editoriais dos periódicos científicos da coleção LILACS. Até o final do ano espera-se realizar o processo de consulta pública e publicação dos novos critérios
- Outra ação de destaque para LILACS foi a atualização do perfil dos periódicos indexados na LILACS em 2023 e a publicação da visualização de dados que consolida dados coletados de

2021 a 2023. O perfil de periódicos 2024 está em fase de revisão do questionário para início da coleta de dados.

Perfil de periódicos LILACS 2021-23 (em espanhol)



Perfil de periódicos LILACS 2023 (español)



- No processo de avaliação e seleção de periódicos LILACS Brasil 2024, iniciado no mês de abril, ocorreram 16 autoavaliações de cumprimento dos critérios LILACS sendo que 12 submeteram documentação ao processo e 6 cumpriram com requisitos mínimos para análise durante a reunião do Comitê. O processo está em andamento, previsto para ser finalizado em novembro. Para além do processo, até o momento, 8 títulos de 6 países (Argentina, Bolívia, Brasil, Colômbia, Panamá e Peru) foram indexados na LILACS.
- **Desenvolvimento de Capacidades da Rede.** As atividades de capacitação e atualização da Rede de Colaboração são oferecidas seguindo um calendário anual definido, com ampla participação de colaboradores e profissionais da informação de todos os países da América Latina e Caribe. Em 2023 foram realizadas 37 sessões online de capacitação, que somou cerca de 2 mil conexões de participantes das instituições cooperantes da BVS de 20 países. Até junho de 2024, foram realizadas 9 sessões das 23 que estão programadas para o ano, com uma média de 138 e mediana de 154 conexões por sessão de 19 países. A documentação referente a essas capacitações está disponível em: <https://lilacs.bvsalud.org/es/sesiones-virtuales-lilacs/>
- Em 2024, a Rede de Indexadores LILACS continua ativa com o desenvolvimento do conteúdo e facilitação de 4 sessões que incluem temas como indexação com termos do DeCS/MeSH 2024, categorias de Medicinas Tradicionais, Complementares e Integrativas, Homeopatia e teste de 7

ferramentas automáticas ou de inteligência artificial para apoio à indexação em saúde. Os membros da rede também participaram do planejamento das sessões de 2024, discutindo temas e atividades práticas a serem desenvolvidas. Todas as reuniões somaram cerca de 12 reuniões para facilitação das três sessões já realizadas. Países participantes: Argentina, Brasil, Chile, Costa Rica e México.

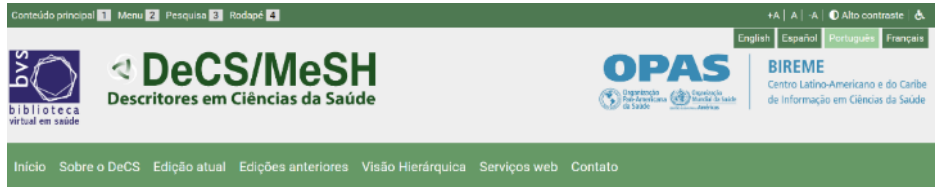
- O **Modelo BVS** de gestão da informação e do conhecimento em saúde continua a ser promovido, desenvolvido, adaptado às necessidades da Rede, e está aplicado em 67 iniciativas (Instâncias) nacionais, temáticas e institucionais em 30 países da Região. A evolução do Modelo da BVS é constante, conceitual e tecnologicamente, sempre alinhada e baseada no trabalho colaborativo e em rede. Diversas atividades para gestão e fortalecimento das BVS são realizadas regularmente, incluindo: acompanhamento do trabalho da Rede, apoio técnico e metodológico para revisão e atualização de conteúdos dos portais, atividades de webmaster, renovação dos portais de BVS com reestruturação da arquitetura de informação, desenho gráfico, atualização da versão da plataforma tecnológica (CMS WordPress) e hospedagem na infraestrutura de TI da BIREME. Destaque para as seguintes instâncias de BVS:
 - Instâncias Nacionais: BVS Bolívia, BVS Costa Rica, BVS Guatemala, BVS Honduras, BVS Nicarágua, BVS Uruguai, BVS Moçambique.
 - Instâncias Institucionais: BVS Secretaria Municipal da Saúde de São Paulo (Brasil), BVS Ministério da Saúde, BVS Fiocruz.
 - Instâncias Temáticas: BVS Economia da Saúde (Brasil), BVS Homeopatia (Brasil), BVS Prevenção e Controle do Câncer.
 - Instâncias Regionais: BVS MTCl Américas e BVS Enfermagem.
- A plataforma tecnológica de gestão da BVS e de suas fontes de informação continua sendo atualizada, utilizando tecnologias modernas e plataformas *open source*. A plataforma da BVS é composta por um ecossistema com aplicativos e serviços web. Em dezembro de 2023, mais de 135 repositórios de código-fonte abertos estavam disponíveis no serviço GitHub.
- O **Controle Bibliográfico** da produção científica e técnica dos países da AL&C é realizado pela Rede de Colaboração por meio do registro e indexação da referida produção na LILACS em bases de dados nacionais como: CUMED (Cuba), BINACIS e ARGMSAL (Argentina), LIBOCS (Bolívia), LIPECS e MINSAPERU (Peru), ColecionaSUS (Brasil), COLNAL (Colômbia), BDNPAR (Paraguai); bases de dados temáticas como: MOSAICO, BDEF, BBO, VETINDEX, HOMEOINDEX, INDEXPSI, PREVCAN, e outras. Muitas destas bases de dados compõem o

índice regional da BVS. A eficiência desse trabalho colaborativo é buscada por meio do desenvolvimento de capacidades na Rede para a gestão das metodologias e tecnologias oferecidas pela BIREME, além das constantes ações de apoio técnico e metodológico e de coordenação da Rede em mais de 20 países. O resultado se reflete em 94 bases de dados bibliográficas referenciais geridas no sistema no FI-Admin, com mais de 1,5 milhão de registros bibliográficos. Também são geridos outros tipos de recursos nesse sistema, sendo aproximadamente 21 mil informações sobre periódicos, 48 mil leis, 13 recursos multimídia, 39 mil recursos de internet, 25 mil eventos e 2 mil recursos educacionais. Em 2023 foram criados 103.402 novos registros e atualizados 150 mil registros no FI-Admin. Até julho de 2024 foram criados 37.941 registros, disponíveis em: <https://red.bvsalud.org/fi-admin-pt/bases-de-dados-bibliograficas-geridas-no-fi-admin/>.

- A iniciativa LILACS-Express propiciou a coleta de dados do SciELO e foram carregados 8.803 artigos na LILACS, BBO, BDENF, IndexPsi, BNUY e VetIndex, conforme a tabela a seguir:

Coleção	BDENF	INDEXPSI	LILACS	LILACS; BBO	LILACS; BDENF	LILACS; BNUY	LILACS; INDEXPSI	LILACS; VetIndex	VetIndex	Grand Total
Argentina			314							314
Bolívia			101							101
Chile			391		19					410
Colômbia			2030		62					2092
Costa Rica			46		9					55
Cuba			717		7					724
México			209							209
Peru			275							275
Portugal	17									17
Paraguai			91							91
Psicologia		7								7
Enfermagem					190					190
Brasil		43	2649	220	228		234	52	572	3998
Espanha			188	4						192
Uruguai			49		4	14				67
Venezuela			61							61
Grand Total	17	50	7121	224	519	14	234	52	572	8803

- O **DeCS** continua a ser atualizado anualmente, de acordo com a atualização MeSH mantida pela NLM, nos idiomas inglês, português, espanhol e francês. A versão em espanhol de AL&C conta com a colaboração da Faculdade de Medicina da Universidade do Chile e a versão da Espanha com a colaboração do Instituto de Saúde Carlos III. Em 2016, o MeSH traduzido para o francês foi incorporado à BVS, além da tradução das categorias exclusivas do DeCS (Saúde Pública, Homeopatia, Vigilância em Saúde e, Ciência e Saúde) em colaboração com a *Université de Rouen* (França) com atualizações anuais. Desde a versão DeCS/MeSH 2019, o novo sistema de gestão de tesouros foi desenvolvido e está em operação, integrado ao sistema FI-Admin, com capacidade de gerenciar vários vocabulários em vários idiomas, substituindo o sistema legado de mais de duas décadas. Em maio de 2024, foi lançada a edição DeCS/MeSH 2024 nos idiomas inglês, português, francês e espanhol com duas variantes idiomáticas: da América Latina e a da Espanha.



Destaques da versão DeCS/MeSH 2024:

- Avanços na revisão da categoria exclusiva Homeopatia, atividade que vem sendo realizada desde 2022 e deverá ser concluída em 2025. A edição atual concentrou-se na adequação das “Hierarquias” dos termos, que agora estão classificados por origem dos medicamentos, como por exemplo: “Medicamento Homeopático de Origem Animal” ou Origem Vegetal, Viral, Bacteriana, e etc.
 - Inclusão de 311 novos descritores MeSH e 83 descritores DeCS em categorias exclusivas da literatura latino-americana. Com isso, o DeCS passa a conter mais de 729 mil termos, dentre descritores e sinônimos, disponíveis em quatro idiomas.
 - Projetos especiais também estiveram em destaque na Edição 2024, com atualizações na área de “Estresse Psicológico” e a publicação, em português, da revisão de notas de escopo, termos e descritores com potencial viés capacitista para adequação à linguagem inclusiva. Mais detalhes estão disponíveis em: <https://decs.bvsalud.org/novidades-2024/>.



- O Curso Introdutório em Comunicação Científica em Ciências da Saúde, disponível no Campus Virtual de Saúde Pública (CVSP), tem como principal objetivo promover a divulgação eficaz dos resultados de pesquisas científicas nos países da região. Desde seu lançamento em novembro de 2019 até agosto de 2024, o curso registrou aproximadamente 36.500 participantes. De 2023 a 2024, houve 925 novas matrículas e 299 certificados emitidos. Os países com maior participação nesse período foram o Brasil e Angola. Entre as categorias profissionais mais engajadas, destacam-se os profissionais de enfermagem, seguidos por clínicos gerais e médicos especialistas. Esse resultado positivo reflete a importância e a aceitação do curso entre os profissionais de saúde do Brasil e de outros países de língua portuguesa. O sucesso da versão em espanhol do curso motivou o Ministério da Saúde do Brasil a incluir a tradução para o português como uma linha de ação no contexto do TA6/TC95. O curso traduzido foi lançado em abril de 2023.



- O Curso Avançado em Comunicação Científica em Ciências da Saúde, focado em Ciência Aberta e outros temas essenciais, tem como objetivo complementar o curso introdutório, proporcionando aos usuários um conhecimento aprofundado sobre métricas de avaliação científica, fatores que afetam a reprodutibilidade dos resultados de pesquisa e, principalmente, a adoção de práticas de ciência aberta em todas as etapas da pesquisa. Isso inclui desde a metodologia dos projetos até a abertura progressiva da avaliação por pares e a disseminação dos dados de pesquisa em repositórios de acesso aberto. Desde seu lançamento em 2023, o curso registrou cerca de 7.800 matriculados e 3.240 certificados emitidos. Os países com maior participação no Curso Avançado de Comunicação Científica em Ciências da Saúde são:

 - **México:** 1.695 matriculados e 795 certificados.
 - **Equador:** 1.102 matriculados e 662 certificados.



- **Colômbia:** 975 matriculados e 442 certificados.
- **Argentina:** 661 matriculados e 140 certificados.
- **Peru:** 502 matriculados e 150 certificados.

Produtos e Serviços de Tradução do Conhecimento

Esta linha de ação contribui para preencher a lacuna entre pesquisa e prática por meio de serviços especiais de pesquisa, análise, síntese e aplicação de conhecimento científico para apoiar os processos de tomada de decisão em saúde e ajudar reduzir o chamado "*know-do-gap*". São recursos desenvolvidos e disponibilizados na BVS que visam prioritariamente facilitar o uso das evidências para os tomadores de decisão em saúde.

- **Vitrines do Conhecimento** – Tem como principal foco o destaque de conteúdos selecionados sobre temas relevantes e/ou prioritários para saúde. O Portal Vitrines do Conhecimento (<https://bvshalud.org/vitrinas>) conta com 59 vitrines, atualmente. Esse número pode variar de acordo com a substituição dos temas, exclusão de vitrines desatualizadas ou inclusão de novas vitrines. As Vitrines são desenvolvidas em projetos de cooperação com a Rede BVS, como no caso da Vitrine Comissão de Residência Multiprofissional em Saúde em parceria com a Secretaria Municipal de Saúde de São Paulo; em parceria com áreas da OPAS, como por exemplo, as Vitrines Promoción de la Salud e Etnicidad y Salud e ainda, de forma autônoma, pela Rede BVS com a aplicação da metodologia disponibilizada pela BIREME, exemplo da coleção de Vitrines da BVS Colômbia. Como atividade regular, a equipe da BIREME publica e mantém Vitrines dedicadas a algumas datas da saúde, de acordo com o calendário disponibilizado anualmente pela OPAS. São exemplos dessas vitrines: Hanseníase, Obesidade, Tuberculose, Dia Mundial da Saúde, Semana de Vacinação nas Américas, Malária, Hipertensão, Aleitamento Materno entre outras.

The screenshot displays the BVS Vitrines do Conhecimento portal interface. At the top, there are language options for Spanish and English. The main header includes the BVS logo and the text 'Vitrines do Conhecimento'. Below the header, a navigation breadcrumb shows 'Início > Localizador de Informação em Saúde > Resultado de pesquisa'. The search results section indicates 'Total de recursos: 59'. Two search results are visible:

- COREMU SMS-SP | Comissão de Residência Multiprofissional em Saúde**: A vitrine about the structure, programs, and production of knowledge from the Commission of Multiprofessional Residency in Health. It was added on 01/07/2024 and is available in Portuguese. Topics include Internship and Residency, Local Government, and Multiprofessional Residency in Health.
- Bienestar para todos PYPAPS: Promoción y Prevención en Atención Primaria en Salud**: A space for community information, easy to read and understand, for creating health tools. It was added on 19/02/2024 and is available in Spanish. Topics include Demography, Translational Biomedicine, Access to Primary Care, Differential Population, and Primary Care in Health.

On the right side, there is a 'Assuntos' (Topics) sidebar with a list of subjects and their respective counts:

- Desenvolvimento Sustentável: 7
- Saúde Mental: 4
- Pandemias: 4
- COVID-19: 4
- Brasil: 3
- Bibliotecas Digitais: 3
- Governo Local: 3
- Qualidade de Vida: 2
- 16672: 2
- Doenças Cardiovasculares: 2
- Saneamento: 2
- Transtornos Relacionados ao Uso de Substâncias: 2
- Política Informada por Evidências: 2

- Mapas de Evidências** – Consiste na representação gráfica da evidência que existe em uma área/tema, classificada por tipos de intervenção avaliadas e resultados medidos. Tem dupla função: sintetizar a evidência disponível e identificar lacunas no conhecimento. Em 2023 foram produzidos 20 novos Mapas aplicando a metodologia adaptada pela BIREME, e até agosto de 2024 outros 3 mapas foram publicados. Os mapas de evidências estão disponíveis na Plataforma *Tableau Public* Bireme (<https://public.tableau.com/app/profile/bireme#!/>) e indexados na coleção da BVS. O Portal de Mapas de Evidências (<https://bvsalud.org/mapa-de-evidencias/>) registra 58 mapas.



- Para apoiar e desenvolver capacidades na produção de Mapas de Evidências, foi lançado em dezembro de 2022 o curso online "Mapas de Evidências: Metodologia e Aplicação", na modalidade de autoaprendizagem, disponível nos idiomas português, inglês, espanhol e francês. Até agosto de 2024, mais de 4.427 alunos de diversos países se inscreveram no curso, dos quais 2.205 concluíram com sucesso. Os países com maior número de participação foram México, Brasil, Colômbia, Equador, Bolívia, Argentina, Chile, Peru e Uruguai. O curso está publicado e disponível no Campus Virtual de Saúde Pública Regional:

- <https://bit.ly/CVOPAS-MapaEvidMetAplicPOR> (português)
 - <https://bit.ly/CVOPS-MapadeEvidencias> (espanhol)
 - <https://bit.ly/CVOPS-CartedesPreuves> (francês)
 - <https://bit.ly/PAHOVC-EvidenceMap> (inglês)

- **EVID@Easy** – Ferramenta de Busca Guiada de Evidências, que visa apoiar os usuários da BVS na busca de evidência para a tomada de decisão em saúde pública e na prática de saúde,



disponível em: <https://bvshalud.org/evideasy/> - segue com operação e atualização regular. A ferramenta foi reestruturada, o conteúdo revisado e conta com uma nova interface desde 2023, disponível em 4 idiomas

(português, espanhol, inglês e francês). O trajeto do usuário tem início com a seleção de um tema que, por meio de perguntas pré-elaboradas por especialistas e selecionadas de acordo com a necessidade do usuário, apontam para um resultado de busca com os principais tipos de estudo adequados para responder as questões sobre o tema. EVID@Easy conta com 180 temas de saúde, considerando o contexto das metas do ODS3, da Agenda de Saúde Sustentável para as Américas (ASSA2030) e uma lista de enfermidades desatendidas. Os resultados são apresentados na BVS. A documentação sobre as estratégias de busca para as pesquisas em cada um dos 180 temas pode ser encontrada em: https://bvshalud.org/queries/?l=pt_BR.

EVID@EASY
Evidências para apoiar suas decisões de saúde

1 Para iniciar, selecione um tópico ou uma meta dos ODS3

- ODS3 - Meta 3.1 Reduzir a Mortalidade Materna
- ODS3 - Meta 3.2 Reduzir as mortes de recém nascidos e crianças com menos de 5 anos
- ODS3 - Meta 3.3 Acabar com as doenças tropicais negligenciadas e combater as doenças transmissíveis
- ODS3 - Meta 3.4 Reduzir as mortes prematuras devido doenças não transmissíveis
- ODS3 - Meta 3.5 Prevenção e tratamento do consumo de substâncias psicoativas
- ODS3 - Meta 3.6 Reduzir as mortes e traumatismos por acidentes de trânsito
- ODS3 - Meta 3.7 Acesso universal aos serviços de saúde reprodutiva
- ODS3 - Meta 3.8 Abrir a cobertura universal de saúde
- ODS3 - Meta 3.9 Reduzir as mortes por produtos químicos e contaminação do ar, água e solo
- ODS3 - Meta 3.10 Acabar com as doenças transmissíveis de origem zoonótica, incluindo a gripe aviária

2 Seleccione o problema

- Gestividade na Adolescência
- Infecções Sexualmente Transmissíveis: Prevenção e Cuidados
- Saúde Sexual e Direitos Reprodutivos
- Serviços de Aborto Seguro
- Serviços de Planejamento Familiar e Infertilidade
- Violência Contra a Mulher e Práticas Nocivas

3 Para qual etapa do processo de tomada de decisão você está procurando evidências?

- Compreensão e caracterização do problema
- Identificação de opções (intervenções) para abordar o problema
- Considerações sobre a implementação das opções (intervenções)
- Avaliação do impacto da implementação das opções (intervenções) para o problema

4 Qual é o seu interesse específico relacionado ao problema?

- Identificar os benefícios e malefícios das opções para resolver o problema usando revisões sistemáticas
- Encontrar guias e diretrizes para prática clínica e política de saúde
- Encontrar guias e diretrizes GRADE para prática clínica e política de saúde
- Identificar os benefícios, danos e custo-efetividade das opções para abordar o problema usando avaliações de tecnologias de saúde
- Encontrar sínteses evidências para políticas para as opções

Suas seleções

- ODS3 - Meta 3.7 Acesso universal aos serviços de saúde reprodutiva
- Infecções Sexualmente Transmissíveis: Prevenção e Cuidados
- Identificação de opções (intervenções) para abordar o problema

Home / Pesquisa / IIG

Ordenar por [dropdown] Mostram: 20 / 50 / 100 Resultados 1 - 16 de 14

Mais filtros

Filtros aplicados

Limpar todos

- Contexto em Saúde
 - ODS3 - Meta 3.7 Acesso universal aos serviços de saúde reprodutiva (remover)
- Problema de saúde
 - Infecções Sexualmente Transmissíveis: Prevenção e Cuidados (remover)
 - Guias, diretrizes, grade (remover)


Base de dados

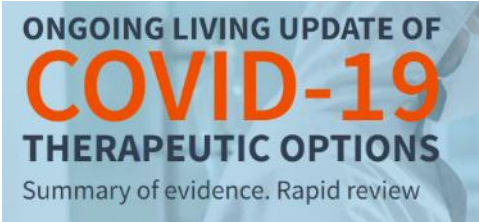
- BIGG - guias GRADE (14)

Assunto principal

- Infecções por HIV (7)
- Antiviral (3)

- Consolidated guidelines on HIV prevention, testing, treatment, service delivery and monitoring: recommendations for a public health approach
World Health Organization
Geneva; WHO; 2 ed; July 2021. 592 p. tab, illus.
Monografia em Inglês | BIGG - guias GRADE | ID: biblio-1254979
- WHO guideline for screening and treatment of cervical pre-cancer lesions for cervical cancer prevention, 2nd ed
World Health Organization
Geneva; WHO; 2 ed; 2021. 115 p.
Monografia em Inglês | BIGG - guias GRADE | ID: biblio-1282524
- Updated recommendations on service delivery for the treatment and care of people living with HIV
World Health Organization
Geneva; WHO; 2022. 79 p.
Monografia em Inglês | BIGG - guias GRADE | ID: biblio-1282851
- Prevention of mother-to-child transmission of hepatitis B virus: guidelines on antiviral prophylaxis in pregnancy
World Health Organization
Geneva; WHO; July 2020. 58 p.
Monografia em Inglês | BIGG - guias GRADE | ID: biblio-1283258

- **BIGG-REC** – Base de dados que reúne as recomendações das guias GRADE da OPAS e OMS para o ODS-3, que visa coletar todas as recomendações clínicas, de saúde pública e de políticas de saúde emitidas nas diretrizes da OMS e da OPAS que seguem a abordagem GRADE. É um  repositório de acesso livre na BVS que permite aos tomadores de decisão identificar recomendações relevantes para sua questão de interesse. Um de seus principais objetivos é possibilitar a tomada de decisão por parte dos profissionais de saúde e tomadores de decisão, contextualizada em nível local, provincial, regional e jurisdicional, adotando ou adaptando essas recomendações. A base de dados BIGG-Rec de Guias GRADE da OPAS e OMS está na BVS Regional, com mais de 3.500 recomendações integradas na BIGG. Disponíveis em: <https://sites.bvsalud.org/bigg/biblio/> e <https://bigg-rec.bvsalud.org/en>.

- **COVID-Therapy** – Apresenta um resumo de evidências das opções terapêuticas para COVID-19. O recurso está disponível na BVS e tem como base uma revisão sistemática viva das evidências publicadas periodicamente no Repositório PAHO-IRIS. As informações são resumidas e apresentadas de acordo com a abordagem GRADE, incluindo resumo interativo das tabelas de resultados e estimativas coloridas de resumos de efeitos. Disponível em:  <https://covid-therapy.bvsalud.org/>.

Outras bases de dados disponíveis na BVS que têm como principal foco a tomada de decisão em saúde: BIGG, PIE e BRISA.

- **Base Internacional de Guias GRADE (BIGG)**, lançada em 2019, continuou em atualização e está disponível para acesso no portal regional da BVS. Reúne mais de 2 mil guias registradas e organizadas de acordo com os objetivos do ODS3.



- A base de dados dedicada a estudos de sistematização de evidências para políticas de saúde, denominada **PIE - Política Informada por Evidências**, lançada em 2021, em agosto de 2024 registra cerca de 760 estudos entre *policy briefs*, diálogos deliberativos e outros tipos de conteúdo que sistematizam as evidências para políticas. A PIE está integrada na coleção da BVS Regional em:



<https://sites.bvsalud.org/pie/pt/biblio>.

- A **base de dados BRISA/RedTESA** oferece acesso a mais de 3.400 relatórios de avaliação de tecnologia em saúde, publicados por mais de 30 instituições em 13 países das Américas. Um



novo portal da RedTESA foi desenvolvido em coordenação com a área de Medicamentos e

Tecnologias em Saúde da Sede da OPAS (MT/HSS), incluindo novas funcionalidades, como Fichas Técnicas dos países membros.

A cooperação técnica da BIREME vem sendo mantida no desenvolvimento de projetos regionais e internacionais, tais como:

- **ProEthos**, para sistematização das atividades dos comitês de ética em pesquisa, apoiando as equipes da Argentina, Honduras, Guatemala e Peru na implantação da plataforma, bem como a



Sede da OPAS, em coordenação com a equipe de Bioética Regional, para a utilização do ProEthos no PAHOERC - Comitê de Ética em Pesquisa da OPAS/OMS. Em 2022, a plataforma ProEthos continuou a ser atualizada para aperfeiçoá-la e desenvolver novas funcionalidades, de acordo com a

experiência no uso pela equipe do PAHOERC. Em coordenação com a equipe Regional de Bioética, o ProEthos está sendo implementado pelo Comitê de Ética em Pesquisa da OMS, para adoção em Genebra. Devido ao interesse da OMS, a plataforma foi avaliada e atualizada para atender a todos os requisitos técnicos de cibersegurança. Além de Genebra, outros Escritórios Regionais da OMS mostraram interesse em adotar o ProEthos para apoiar os países membros da AFRO e EMRO.

- **CARPHA EvIDeNCe Portal** para o acesso a evidências de saúde para os países do Caribe inglês. O portal segue sendo atualizado e especialmente a base de dados MedCarib com cerca de 234 documentos sobre COVID-19 no Caribe. Em 2024 ocorreram capacitações para representantes da rede MedCarib além da participação online da BIREME no evento ACURIL 2024.



- A **Biblioteca Global de Medicina Tradicional (TMGL)** está em desenvolvimento coordenado com o Centro Global de Medicina Tradicional (GTMC/OMS) durante o biênio 2024-2025. O projeto visa construir e implementar uma plataforma para reunir, organizar e dar visibilidade ao conhecimento e às evidências relacionadas às práticas tradicionais de saúde que existem nas diversas regiões da OMS e seus países. Essa biblioteca deve facilitar o acesso à informação e subsidiar a tomada a decisão em âmbito global sobre o tema.



- O **Global Index Medicus (GIM)** tem como objetivo organizar e divulgar a produção técnica e científica de países de baixa e média renda. É uma iniciativa desenvolvida pela BIREME em coordenação com a Sede da OMS, em Genebra, e os Escritórios Regionais da OMS. O GIM oferece acesso a mais de 2,5 milhões de referências bibliográficas, das quais 74% em texto completo, disponíveis nas bases de dados LILACS, AIM, IMEMR, IMSEAR e WRIM, representando respectivamente as regiões das Américas, África, Mediterrâneo Oriental, Sudeste Ásia e Pacífico Ocidental, da OMS. A pedido da OMS, a BIREME contribui para o desenvolvimento da base global de literatura científica sobre COVID-19. A interface de pesquisa do WHO COVID-19 foi lançada em abril de 2020 e continua a ser atualizada diariamente. A curadoria dos dados é de responsabilidade da equipe da Biblioteca da OMS, que coordena uma rede global de voluntários e especialistas para a identificação, seleção e organização dos documentos. Os documentos disponíveis atualmente incluem referências bibliográficas de bases de dados internacionais como Medline, Scopus, *Web of*



Science, Proquest, Embase, LILACS, WPRIM, Elsevier etc., *preprints* dos repositórios bioRxiv, medRxiv, SSRN, chemRxiv, SciFinder, SciELO, etc., e literatura cinza de organizações nacionais e internacionais. Os acessos à base de dados demonstram a sua visibilidade e impacto global, com acessos de 221 países e territórios, segundo o serviço Google Analytics.

Iniciativa BIR.02 - Serviços de Informação

- O **Portal Regional da BVS** oferece acesso a um amplo acervo com 60 fontes de informação que somam cerca de 38,2 milhões de registros. A coleção inclui bases de dados LILACS, MEDLINE, bases de dados nacionais, temáticas, regionais (MEDCARIB, MOSAICO, BDEFN) e internacionais, servidores de *preprints*, repositórios institucionais (WHO-IRIS, PAHO-IRIS), Recursos educacionais (CVSP), sites de internet (LIS), recursos multimídia e terminologias (DeCS/MeSH). A ampliação da visibilidade e do acesso à informação científica e técnica em saúde na AL&C pode ser observada através dos números de acessos ao acervo de fontes de informação do Portal Regional da BVS. Em 2023 foram registradas cerca de 27 milhões de sessões de acesso de 17 milhões de usuários, que resultaram mais de 220 milhões de *event count* dos quais 56 milhões foram eventos de visualização de página (*page views*), 16 milhões de visualização de resultado de busca (*view search results*) e 1,1 milhão de documentos baixados (*file downloaded*).

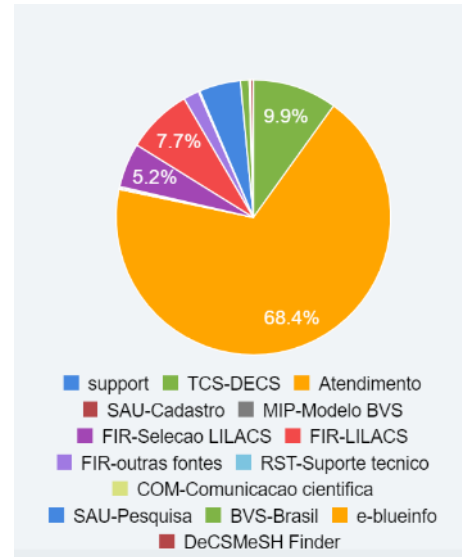


Visitas aos P/S do Portal Regional da BVS						
2023	Sessões de acesso	Usuários	Event Count	Páginas visitadas	File download	View Search Results
Busca Integrada (IAHx)	23.811.739	15.044.055	213689401	51.130.742	1.010.394	16.162.682
Busca Google (até jun)	97.999	76.058		322.542		
Portal Regional BVS	2.130.940	1.161.131	10417080	3.120.639	3.124	305.020
Portal LILACS	767.915	439.654	3540537	980.664	119.184	50
Portal LIS	24.118	21.042	177226	48.117	295	15.068
MinhaBVS (jun)	56.116	45.227		152.389		
Vitrines (abr-dez)	32.223	25.327	163945	39.692	1.004	1.358
BIGG	7.277	4.641	82992	22.263	1.531	9.341
PIE	8.292	5.737	63421	16.957	1.791	5.516
BRISA	33.385	27.930	194147	51.246	412	10.991
total	26.970.004	16.850.802	228.328.749	55.885.251	1.137.735	16.510.026

No primeiro semestre de 2024 foram cerca de 13,4 milhões de sessões de acesso de 9 milhões de usuários, que resultaram em cerca de 27,7 milhões de *page views*, 493 mil *file download* e 8,3 milhões de *view of search results*. Os acessos provenientes do Brasil equivalem a 55% dos acessos.

- **Desenvolvimento de Capacidades para acesso e uso da informação** – Desde a pandemia por COVID-19, praticamente todas as ações de fortalecimento e desenvolvimento de capacidades oferecidas pela BIREME no contexto da BVS, LILACS, Rede de Referencistas e Rede de Indexadores foram realizadas na modalidade virtual. Foi priorizado o desenvolvimento e a atualização de cursos de autoaprendizagem e recursos educacionais abertos (REA) sobre produtos e serviços da BVS, disponíveis em quatro idiomas (português, inglês, espanhol e francês). Esses cursos estão disponíveis no Campus Virtual de Saúde Pública (CVSP) desde dezembro de 2022 e, até o momento, já registram mais de 18.615 matriculados, dos quais 12.317 concluíram com sucesso. Os países com maior participação nesses cursos são México, Brasil, Equador, Colômbia, Argentina, Peru, Bolívia, Uruguai e República Dominicana.
 - ✓ Links para o curso Acesso e Uso da Informação Científica em Saúde:
 - Português - <https://bit.ly/CVOPAS-Acesso-Info-macao-POR>
 - Inglês - <https://bit.ly/PAHOVC-ScientificInformationinHealth>
 - Espanhol - <https://bit.ly/CVOPS-Info-macionCientificaEnSalud>
 - Francês - <https://bit.ly/CVOPS-Info-mationScientifiqueenSante>
 - ✓ Links de acesso aos REA, em 4 idiomas (vídeos rápidos):
 - Recuperando informações no Portal da BVS - <https://youtu.be/tqJ3Gjt6vqY>
 - Refinando os resultados de busca - <https://youtu.be/18OKELsiYts>
 - Dicas para pesquisar na BVS - <https://youtu.be/8YI2Skxrbwo>
 - *Recuperando información en la Portal de Búsqueda de la BVS* - <https://youtu.be/u4wGLvSmm98>
 - *Refinando el resultado de la búsqueda* - <https://youtu.be/qnaaqayCsQA>
 - *Trucos para búsqueda en la BVS* - https://youtu.be/ZGbBhho_3v8
 - *Retrieving information from the VHL Portal* - <https://youtu.be/RbaW18WYmIA>
 - *Refining results from the VHL search* - <https://youtu.be/SKZG7YtzBRA>
 - *Tips for searching the VHL* - <https://youtu.be/x0K4gLnNOm>
 - *Recherche de l'information sur le Portail BVS* - <https://www.youtube.com/watch?v=leJNTuHI0UI>
 - *Affiner les resultats de la recherche dans BVS* - <https://www.youtube.com/watch?v=VQyFne20k3k>
 - *Astuces pour la recherche dans BVS* - <https://www.youtube.com/watch?v=l2bcRn6-cel>
- ✓ Guias e Tutoriais (em processo de publicação na home do Portal da BVS): https://drive.google.com/drive/folders/1VwOSIbzc20GzNJe9P_Zw7bC9hiH0cGoj?usp=sharing

- Além dos cursos, os usuários têm à disposição na BVS o serviço “[Pergunte ao Bibliotecário](#)” (operado pelo sistema Livezila) em diferentes páginas e portais da BVS. O serviço tem uma média de 1000 atendimentos por ano, categorizados por demanda. No gráfico a seguir estão representadas as porcentagens por categoria de atendimentos em 2024 com 547 atendimentos realizados até julho. A categoria Atendimento representa dúvidas gerais e solicitação de informação para acesso ao texto completo de documentos. A categoria Pesquisa representa cerca de 6.5% dos atendimentos e tem a ver com dúvidas sobre busca na BVS em diferentes temas em saúde.



- O [Repositório de Estratégias de Busca](#) permite documentar, compartilhar e disseminar as estratégias desenvolvidas pela Rede de Referencistas, utilizadas no desenvolvimento de estudos científicos, Vitrines do Conhecimento, Mapas de Evidências e filtros temáticos das BVS, favorecendo a transparência de dados desses produtos. O repositório conta hoje com 1070 temas. Em cada tema estão disponíveis uma ou mais estratégias de busca para a BVS ou outras fontes de informação.



- A Rede de Referencistas reúne 182 membros de 18 países com o objetivo de compartilhar experiências, competências e habilidades relacionadas à elaboração de estratégias de busca e recuperação nas principais fontes de informação em saúde. Em 2024 ocorreram 3 encontros virtuais da rede com o tema: O bibliotecário na produção de evidências científicas: Como eu faço, onde ocorreu a apresentação e depoimento de especialistas que atuam na busca e produção de estudos científicos em universidade, instituto de pesquisa e hospital.

- Os **Serviços Personalizados da BVS (MinhaBVS)**, que permitem ao usuário identificar-se para utilizar os serviços de disseminação seletiva de informação, têm possibilitado conhecer o perfil de interesse do público da BVS, possibilitando oferecer informação específica por segmento de usuários. O MinhaBVS agora conta com mais de 80 mil usuários ativos, refletindo um aumento significativo e contínuo nos últimos anos. Nos últimos 12 meses, houve um crescimento de 18% na base de usuários. Atualmente, mais de 2 mil usuários recebem alertas semanais por e-mail com documentos correspondentes aos seus perfis de interesse disponíveis na BVS, garantindo que se mantenham atualizados com as informações mais relevantes para suas áreas de atuação.



- **e-BlueInfo** é um aplicativo que coloca informações cruciais nas mãos dos profissionais da atenção primária à saúde, facilitando o acesso a conteúdo atualizado e selecionado. Esta iniciativa envolve a participação de Brasil, Colômbia, Honduras, Paraguai, Peru, Guatemala, El Salvador e a OPAS/OMS, que publicam regularmente no aplicativo. Desde seu lançamento, em dezembro de 2018, o e-BlueInfo já acumulou mais de 20.850 downloads, refletindo sua relevância e alcance global. Em 2023, o aplicativo registrou cerca de 1.480 novos downloads em 46 países, incluindo Brasil, Peru, Guatemala, El Salvador, Paraguai e Colômbia. A versão 2.0 do aplicativo oferece uma variedade de serviços, como uma coleção abrangente de Guias publicados pela OPAS e OMS sobre temas variados, incluindo força de trabalho, acidentes de trânsito, e saúde sexual e reprodutiva. O aplicativo também conta com um mecanismo avançado para recuperação de evidências científicas utilizando a codificação CID-10, além de documentos de países disponíveis na BVS, legislação, vídeos, e a possibilidade de consultar, após autenticação, os documentos preferidos e visitados.



Iniciativa BIR.03 - Inteligência em Informação em Ciências da Saúde

- Foram adotadas **ferramentas especializadas na gestão, qualidade e visualização dos dados**, permitindo aprimorar os metadados armazenados na LILACS e, gerar e visualizar indicadores infométricos da produção científica e técnica em saúde da AL&C. Um novo modelo conceitual e uma nova arquitetura de sistemas, e dados como serviços, estão em desenvolvimento para promover um framework para a governança dos dados disponíveis nas fontes de informação da BVS, por meio de técnicas de extração, transformação, agregação, análise e visualização de

dados para geração de indicadores da produção científica e técnica armazenada na LILACS e MEDLINE.

- DeCS/MeSH Finder** – este recurso está em operação regular desde 2021 e permite localizar automaticamente qualquer descritor, sinônimo ou qualificador do vocabulário



controlado em um determinado texto em uma fração de segundos. Foi desenvolvido pensando nas necessidades de pesquisadores durante o processo de redação e envio de artigos científicos, editores que precisam revisar manuscritos submetidos a periódicos e profissionais da ciência da informação que atuam nos processos de indexação de conteúdo em saúde.

- A **Metodologia Mapa de Evidências** adaptada pela BIREME foi aplicada na elaboração de novos mapas de evidências. Até julho de 2024 mais de 50 mapas de evidências foram produzidos e publicados na BVS, e outros mapas de evidências estão em fase de produção com a participação de grupos de pesquisadores em diferentes áreas.

Contribuciones de las Medicinas Tradicionales, Complementarias e Integrativas (MTCI) en el contexto de COVID-19

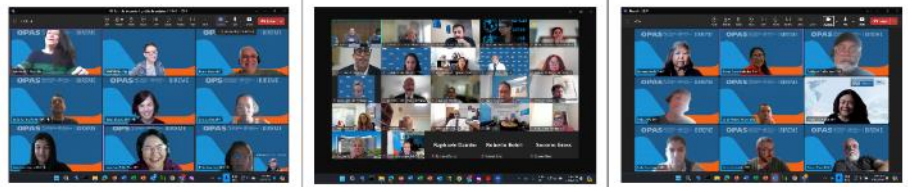
Mapa de Evidencias - Aportes de las MTCI para COVID-19
BIREME/OPS/OMS



Iniciativa BIR.04 – Liderança e Gestão da BIREME

- No primeiro semestre de 2024, o PTB 24-25 está implementado em aproximadamente 50% e segue monitorado inclusive com a preparação de análises e controles periódicos sobre a formalização de suas fontes de financiamento e com o apoio de reuniões quinzenais para monitorar produtos, serviços e projetos e o respectivo uso de recursos financeiros regulares e não regulares (*grants*) e a operação correspondente do sistema WD/PMIS da OPAS/OMS.
- Reconhecimento da estrutura administrativa e de gestão da BIREME considerando alinhamento às políticas e procedimentos da OPAS/OMS, ressaltado em resultado de avaliação da última auditoria interna, sendo que as 4 recomendações apontadas estão encerradas.
- Três principais medidas de eficiência e economia de custos foram identificadas: 1. Alinhado com a Metodologia de Desenvolvimento Ágil, monitorar regularmente os projetos e realizar reuniões, ao mesmo tempo em que se comunica estrategicamente os resultados dos projetos para aumentar a visibilidade e o impacto; 2. Melhorar os controles internos eficazes e orientar continuamente o pessoal sobre o uso ideal da infraestrutura local para melhorar a eficiência da gestão; e 3. Priorizar reuniões virtuais para economizar custos e, alinhado com a iniciativa PAHO Green, adotar cada vez mais práticas sustentáveis, como documentos eletrônicos e parcerias com fornecedores ecologicamente corretos.
- Alinhados à Estratégia 2023-2025 da BIREME para sua transformação digital, os desenvolvimentos de projetos estão em processo de adoção do arcabouço Scrum, considerado com a principal referência para a gestão ágil de produtos digitais de informação. Nos últimos meses, como parte da estratégia de implementação da abordagem Ágil para o desenvolvimento de projetos e software, a equipe da BIREME está obtendo certificações no arcabouço Scrum, a fim de possibilitar o desenvolvimento de competências e o fortalecimento de seu capital intelectual. Esta ação está alinhada com os princípios da OPAS em andamento.
- Estreita comunicação com o Ministério da Saúde do Brasil (MS) em coordenação com a OPAS Brasil para formalização de Termos de Cooperação (TC) para o desenvolvimento de projetos, produtos e serviços para o aprimoramento da BIREME e para a cooperação técnica nacional e regional. Se destacam os esforços efetivos de encaminhamento e monitoramento dos TA6, TA8 e TA9 ao TC95 e dos TA2 e TA4 ao TC93 vigente até Fevereiro/2027.

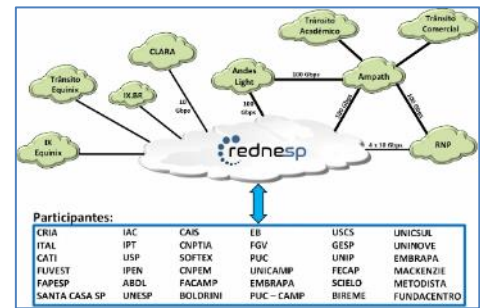
- A gestão da BIREME permanece efetiva e alinhada às políticas e procedimentos da OPAS/OMS e seus serviços bancários coordenados com a OPAS/OMS Brasil (*Shared Services Center AM* da OPAS), visto processo em curso da completa implementação do novo marco institucional da BIREME.
- Ainda no marco de sua nova estrutura institucional em processo de implementação, seu Estatuto segue pendente de formalização e o CNPJ (Cadastro Nacional de Pessoa Jurídica) da BIREME está atualizado junto aos órgãos nacionais, principalmente na Receita Federal, o que fortalece a institucionalidade do Centro no Brasil.
- Considerando política OPAS de trabalho híbrido em curso, as atividades seguem sendo realizadas de forma virtual e presencial, com ações regulares para apoiar no desenvolvimento de competências e fortalecimento do clima organizacional, reuniões fixas intra e inter equipes, incentivo aos programas de treinamento disponibilizados pela OPAS/OMS e apoio de consultoria externa, ginástica laboral presencial e reuniões gerais periódicas, que incluem atividades de intercâmbio de informação e conhecimento.
- E ainda, para manter o pessoal informado sobre todas as atividades em distintos níveis e apoiar a todos na apropriação dos acontecimentos e tomadas de decisão, a BIREME/OPAS/OMS publica semanalmente o informe **Fique por Dentro**, que em meados de 2024, conta com 195 edições. As edições podem ser acessadas no portal:



todos na apropriação dos acontecimentos e tomadas de decisão, a BIREME/OPAS/OMS publica semanalmente o informe **Fique por Dentro**, que em meados de 2024, conta com 195 edições. As edições podem ser acessadas no portal:

<https://fiquepordentro.bireme.org/>.

- A BIREME/OPAS/OMS possui uma infraestrutura de TI que atende às demandas de cooperação técnica disponibilizando um parque de servidores instalados em um datacenter a poucos quilômetros de suas instalações físicas e com acesso direto à Internet internacional via a *Research and Education Network of São Paulo (rednesp)*. São cerca de 300 instâncias de cooperação técnica hospedadas nesses servidores e que contam um sistema de monitoramento interno e externo, visando assegurar sua alta disponibilidade. Além disso, o sistema de backup é periodicamente revisado e aprimorado, contribuindo para minimizar impactos em caso de incidentes. Outro ponto importante é a segurança da informação e, nesse contexto, a BIREME/OPAS/OMS segue implementando um conjunto de boas práticas para guiar a implementação e atualização dos sistemas a exemplo do resultado da avaliação dos componentes de segurança dos produtos LILACS e ProETHOS2 realizada em coordenação com a área de TI da OPAS/OMS Sede, com resultado positivo inclusive considerando a documentação detalhada de ambos os sistemas.



- Canais de comunicação formais da BIREME em operação (página institucional em espanhol, inglês e português), Intranet OPAS, Facebook, X/Twitter e Boletim BIREME de notícias com ênfase para os seis textos publicados em três idiomas mensalmente, que está em sua edição 89,



disponível em: <http://boletin.bireme.org/>. O Boletim é divulgado para as instituições que fazem parte das Redes da BVS e LILACS, entidades governamentais e em toda a OPAS/OMS. A presença da BIREME nas redes sociais continua ainda mais ativa, com atualizações diárias sobre os avanços dos projetos, produtos e serviços da BIREME e compartilhando informação relevante da OPAS e da OMS sobre as prioridades de saúde na Região da AL&C e as campanhas de saúde da Organização. Planos de comunicação estão sendo implementados no âmbito de projetos que contam com a contribuição da BIREME, de forma a divulgar

os produtos e serviços incorporados e o andamento nas diferentes etapas do projeto. Ações de comunicação com os pontos focais dos Escritórios da OPAS nos países para a divulgação dos produtos e serviços de informação da BIREME, apoiando sua implementação no nível local.

- A página web institucional da BIREME foi atualizada e funciona na plataforma Drupal, assim como as páginas da Sede, Representações e Centros OPAS. A página da BIREME traz informação sobre o Centro, sua missão, objetivos e história, governança, seus principais produtos e serviços (descritos no Anexo 1), notícias, eventos, e principais apoiadores institucionais, em três idiomas. As notícias do site sobre lançamento e atualização de produtos e serviços, ações de cooperação técnica e notícias institucionais são atualizadas semanalmente. Disponível em: <http://www.paho.org/bireme/>.

- Os produtos e serviços da BIREME costumam ser apresentados em eventos presenciais que acontecem na Região. No anexo 2 apresentamos uma lista dos principais eventos em que a BIREME esteve presente em 2023 e 2024, com destaque para Primeira Cúpula Global de Medicina Tradicional da Organização Mundial da Saúde (OMS), na Índia, e a Reunião da Rede BVS 2023, em São Paulo, com três reuniões paralelas posteriores com foco na Rede MTCI Américas, na Rede MedCarib e na cooperação técnica com Infomed Cuba.



2.2 Estrutura de financiamento da BIREME

O estabelecimento de uma estrutura estável e equilibrada para o financiamento da BIREME foi uma das principais motivações para sua reforma institucional. O Estatuto da BIREME espera que esta estrutura de financiamento seja analisada e recomendada pelo Comitê Assessor (CA) da BIREME, que também recomenda as contribuições financeiras do Brasil e da OPAS, e entre os membros participantes da BIREME.

A tabela a seguir mostra a distribuição das contribuições financeiras recebidas nos dois biênios (2024-2025 e 2022-2023).

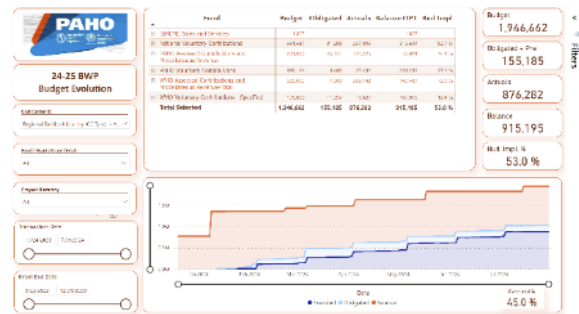
Fontes de Financiamento BIREME		Biênio		Biênio	
		2022-2023		2024-2025	
Fontes	Tipo	Entradas	%	Entradas	%
1 OPAS	ACP/ACW	1,863,000	37%	1,540,000	48%
2 Ministério da Saúde do Brasil	PVC	969,420	19%	143,230	4%
3 TCs com a OPAS Brasil	NVC	168,711	3%	336,243	11%
4 OMS	OMS	294,140	6%	550,000	17%
5 Secretarias de Saúde	NVC	26,398	1%	4,779	0%
6 Áreas Técnicas e Países	Vários	215,506	4%	26,980	1%
7 Saldo do Biênio anterior		1,516,065	30%	584,152	18%
		5,053,239		3,185,384	

1. Fundos regulares da OPAS
2. TA2/TC93 (SE e SAPS), e TA4/TC93 (SESAI)
3. {2022-2023} - TC91 (SECTICS), TC87 (FUNASA) {2024-2025} - TC140 (SECTICS), TC91 (SECTICS) e TC157 (SEIDIGI)
4. {2022-2023} - GIM, COVID {2024-2025} - GIM, TMGL
5. Secretaria Municipal de Saúde (SMS-SP)
6. {2022-2023} - Vitrines de Conhecimento (NIC, FPL), ProEthos (HSS), MTCl (HSS e MEX) {2024-2025} - Algoritmos Clínicos (EIH), RedETSA/Brisa (IMT) e Saúde Materna (HSS)
7. BSS, TC93 (SE, SAPS e SESA), TC95 (SE), TC91 (SECTICS) e SMS-SP

Contribuição em *pipeline*:

- TA5/TC93, possibilidade com o Ministério da Saúde até que seja formalizado o Acordo de Sede, para a contribuição regular em 2024-2027 (aprox. U\$3 Milhões)
- TA13/TC95, em formalização com o MS (aprox. U\$655mil)
- TA1/TC143, em formalização com a FIOCRUZ (aprox. U\$180mil)

O financiamento dos Planos de Trabalho Bianuais (PTB) BIREME contam com contribuições regulares de seus principais parceiros institucionais e as contribuições não regulares de projetos de cooperação técnica sob os Termos de Cooperação OPAS/OMS Brasil no país. Estes projetos também resultam em produtos e serviços para uso em países da região. A partir da afiliação de novos membros, conforme estabelecido no Estatuto da BIREME, as fontes de financiamento poderão ser diversificadas. Ao mesmo tempo, a BIREME segue mobilizando esforços para ampliar as suas fontes de financiamento por meio de projetos, Acordos e serviços, conforme previsto em sua proposta de um Plano de Mobilização de Recursos para garantir a sustentabilidade financeira do Centro.



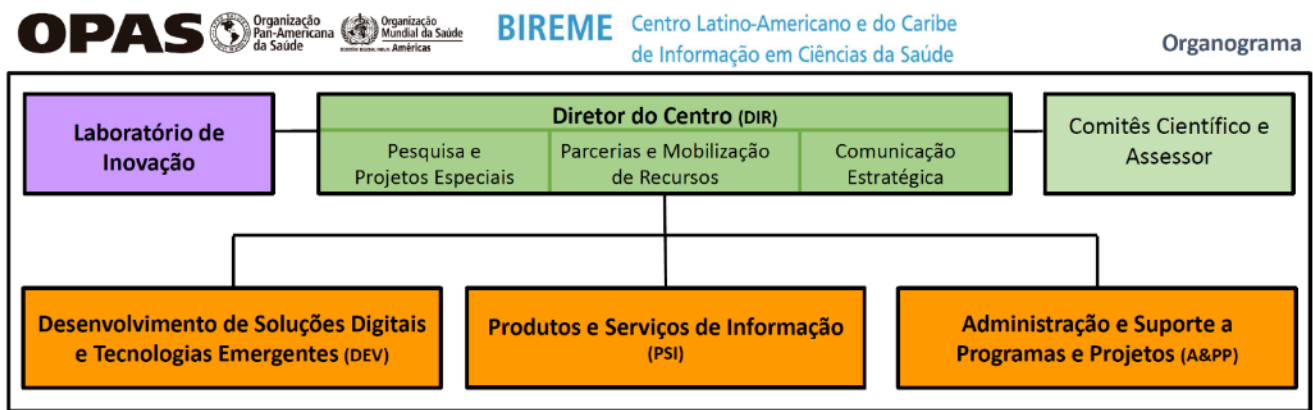
Outras entidades com as quais a BIREME mantém relacionamento próximo e/ou com as quais projetos específicos são mantidos são a Secretaria Municipal de Saúde de São Paulo, a Fundação Oswaldo Cruz (FIOCRUZ) e a Comissão Nacional de Secretários de Saúde (CONASS), entre outras. Alguns dos projetos realizados estão no âmbito dos TCs que a OPAS Brasil mantém com o Ministério da Saúde.

Destaca-se o fortalecimento da relação institucional da BIREME com a OMS (Organização Mundial da Saúde), no contexto também das suas alianças e ações globais, em especial com projetos em coordenação com o Centro Global de Medicina Tradicional (GTMC/OMS) para o desenvolvimento da Biblioteca Global de Medicinas Tradicionais (TMGL) e com a Unidade de Bibliotecas e Redes de Informação Digital da Sede da OMS, com o *Global Index Medicus* (GIM) para os países nas Regiões da OMS.

3. Capital Humano e trabalho cooperativo

O capital intelectual da BIREME consiste em profissionais com experiência em gerenciamento da informação, no desenvolvimento de metodologias e tecnologias para o gerenciamento da informação científica e técnica e em uma infraestrutura administrativa que inclui tecnologia da informação e infraestrutura de gestão. Duas categorias de vínculo caracterizam os contratos de pessoal: OPAS/OMS (02 colaboradores) e HSP/SPDM (38 colaboradores).

No marco de sua Estratégia 2023-2025 Rumo aos Produtos e Serviços de Informação 4.0, a BIREME apresenta um novo organograma, que sob a liderança do Diretor e áreas de gestão, conta ainda com um Laboratório de Inovação, duas gerências técnicas e uma de projetos e administração.



O Centro mantém seu Plano de Pessoal alinhado ao planejamento estratégico da OPAS/OMS, levando também em conta políticas, procedimentos e controles internos para garantir o alinhamento institucional com transparência e o compromisso de todo o seu pessoal. Nesse sentido também se destaca a disponibilidade de mais de 40 (quarenta) consultores e especialistas que, sob a liderança da equipe da BIREME, apoiam também no desenvolvimento de projetos, produtos e serviços de informação.

Algo que destaca a BIREME é o trabalho cooperativo através de redes de indivíduos e instituições para a gestão e intercâmbio de informações e conhecimentos presentes em 30 países com mais de 2.000 instituições. Este trabalho em rede oferece flexibilidade na expansão e inclusão de novos membros, bem como no intercâmbio de ideias, experiências e conhecimentos.

4. CRICS - Congresso Regional de Informação em Ciências da Saúde

A BIREME está coordenando a realização da 11ª edição do CRICS em conjunto com a 8ª edição da Reunião de Coordenação da BVS. Os eventos deverão ocorrer em dezembro de 2025 tendo como objetivo abordar as seguintes linhas prioritárias de desenvolvimento da cooperação técnica:

- I. **Incorporação de LLMs (Large Language Models):** Este *stream* discutirá como os LLMs estão sendo integrados em sistemas de informação em saúde para melhorar a recuperação de informações, síntese de dados e suporte à decisão clínica. Serão exploradas as oportunidades e desafios dessa tecnologia, incluindo casos práticos e workshops de capacitação.
- II. **Personalização do Conteúdo:** Focado em como a IA pode personalizar a experiência dos usuários em bibliotecas digitais e plataformas de informação em saúde, este *stream* abordará desde algoritmos de recomendação até a adaptação de conteúdo baseada em preferências e histórico de uso.
- III. **Virtualização das Bibliotecas Digitais:** Este *stream* explorará a criação e gestão de espaços virtuais imersivos para o acesso a recursos educacionais e científicos em saúde. A discussão incluirá o uso de realidade aumentada (AR) e virtual (VR), além de plataformas digitais que transformam a forma como o conhecimento é disseminado e acessado.
- IV. **Gestão de Coleções Digitais com IA:** Aqui, o foco será em ferramentas de IA aplicadas à gestão de coleções digitais, como indexação automática, curadoria de conteúdos e preservação digital. Serão discutidos os benefícios dessas tecnologias na otimização do trabalho dos profissionais da informação e na manutenção da qualidade e acessibilidade dos acervos digitais.

O CRICS, desde sua primeira edição em 1992, é um dos congressos internacionais mais importantes e consolidados em informações científicas e técnicas e aborda periodicamente o estado da arte nos campos da informação, conhecimento e gerenciamento de evidências científicas. Inclui tópicos de comunicação científica, biblioteconomia, ciências da informação, metodologias e tecnologias da informação e sua aplicação nos sistemas nacionais de pesquisa, educação e saúde.



A Reunião de Coordenação Regional da BVS, que é o fórum mais importante para o intercâmbio da rede de cooperação da BVS, é realizada como um evento preliminar ao CRICS e analisa o estado de desenvolvimento da BVS em nível regional, nacional, temático e institucional.



Ambos os eventos são coordenados pela BIREME em cooperação com instituições nacionais e locais nos países sede. O CRICS10 e a BVS7 ocorreram em dezembro de 2018. Devido a disponibilidade de recursos e a pandemia de COVID-19, os eventos CRICS11 e BVS8 ocorrerão em 2025. Em novembro de 2023 a BIREME coordenou reuniões com a Rede BVS que contou com 21 países. Estes eventos serão uma importante oportunidade de intercâmbio com a comunidade científica de todos os avanços construídos com nossas redes de colaboração.

5. Considerações finais

A BIREME continua a se destacar como um pilar fundamental no avanço rumo à saúde para todos na América Latina e no Caribe. Os produtos de informação em saúde da BIREME seguiram avançando em número e amplitude de acesso na Região e no mundo, provendo informações científicas e técnicas para a tomada de decisões em saúde. Fundamental ser considerado também que aproximadamente 50% da produção científica indexada da região encontra-se indexada primariamente na base LILACS, enquanto a BVS realiza a integração de múltiplas bases de dados, incluindo não apenas LILACS, mas também MedLine. Sua atuação em rede, envolvendo instituições e profissionais de saúde em toda a região, assegura a continuidade de operações eficientes, mesmo em condições adversas, como as impostas pela pandemia de COVID-19.

Ao longo dos últimos anos, a BIREME tem ampliado a visibilidade da produção científica da região, mantendo atualizado o vocabulário DeCS em quatro idiomas e garantindo a adesão aos mais elevados padrões internacionais. Além disso, o desenvolvimento de metodologias e tecnologias de código aberto fortalece a democratização do acesso à informação.

A instituição também se destaca na capacitação de recursos humanos, desenvolvendo habilidades locais para a produção e gestão da informação em saúde. Essas ações têm sido fundamentais para a implementação de projetos globais, regionais, sub-regionais e nacionais, contribuindo de forma efetiva para a melhoria da infraestrutura de informação em saúde.

Mesmo diante de desafios como a pandemia de COVID-19 e outras emergências de saúde pública, a BIREME demonstrou resiliência e capacidade de adaptação, mantendo seu plano de trabalho em andamento e atingindo os resultados planejados.

Com a promoção do acesso e uso da informação científica e técnica, a BIREME não apenas contribui para a tomada de decisões informadas de saúde e a melhoria da qualidade de vida, mas também fortalece os sistemas de saúde e contribui para a redução das desigualdades em saúde na América Latina e no Caribe. Ao acelerar a inovação em seus produtos e serviços de informação em saúde, a BIREME reafirma seu papel como um pilar essencial na construção de sociedades mais saudáveis e resilientes, alinhada com os princípios da OPAS/OMS e os Objetivos de Desenvolvimento Sustentável.

Anexo 1 - Produtos e serviços da BIREME

POR QUE UTILIZAR OS SERVIÇOS E PRODUTOS DA BIREME?

- Mais de 50 anos de tradição, conhecimento e experiência em gestão da informação em ciências da saúde.
- É um Centro especializado internacional sem fins lucrativos, que visa a melhoria da saúde dos povos das Américas.
- Pertence à OPAS/OMS, a mais antiga organização internacional em saúde do mundo.
- Possui sólidas parcerias com instituições governamentais e acadêmicas.
- Oferece produtos e serviços de informação inovadores que seguem padrões internacionais e o estado da arte em metodologias e tecnologias de informação.
- Oferece acesso a conteúdo atualizado, confiável e relevante.

QUAIS SÃO OS PRODUTOS E SERVIÇOS DA BIREME?

BVS - Biblioteca Virtual em Saúde

Facilita o acesso e dá visibilidade a uma ampla coleção de fontes de informação em saúde por meio de portais (instâncias) regionais, nacionais e temáticas que aplicam o Modelo BVS de gestão da informação em saúde. <https://bvsalud.org/>

LILACS - Literatura Latino-Americana e do Caribe em Ciências da Saúde

A principal e mais abrangente base de dados da literatura científica e técnica em saúde publicada nos países da AL&C. Indexa artigos de revistas, livros, teses, relatórios técnicos e outros tipos de documentos. <http://lilacs.bvsalud.org/>

Descritores em Ciências da Saúde (DeCS/MeSH)

Terminologia em Ciências da Saúde em português, espanhol, inglês e francês.

<https://decs.bvsalud.org>

DeCS Finder

Localiza automaticamente qualquer descritor, sinônimo ou qualificador do vocabulário controlado DeCS/MeSh em um determinado texto. <https://decsfinder.bvsalud.org/dmfs>

Global Index Medicus (GIM)

Literatura biomédica e de saúde pública produzida por e em países de baixa e média renda. <https://www.globalindexmedicus.net/>

Rede BVS

Bibliotecas que aplicam o Modelo BVS para o desenvolvimento de instâncias (portais) BVS sobre um país, região, área temática ou instituição. <http://red.bvsalud.org/>

MinhaBVS

Serviços personalizados para organização e armazenamento de documentos de acordo com o perfil de interesse do usuário, disponível na web e por meio de aplicativo para dispositivos móveis.

<https://platserv.bvsalud.org/>

e-BlueInfo

Aplicativo para dispositivos móveis que coloca informação para a prática em saúde na palma das mãos dos profissionais da saúde. <http://e-blueinfo.bvsalud.org>

Vitrines do Conhecimento

Espaço que reúne, organiza e destaca informação selecionada da BVS e de outras fontes de informação, que seja relevante para temas prioritários de saúde. <https://bvsalud.org/vitrinas>

Mapa de Evidências

Representação gráfica da evidência que existe em uma área, classificada por tipos de intervenção avaliadas e resultados medidos. Tem dupla função: sintetizar a evidência disponível e identificar lacunas no conhecimento. <https://mtci.bvsalud.org/mapas-de-evidencia/>

PIE

Coleção de documentos que contribui para os processos de tomada de decisão fundamentadas pela melhor evidência científica. <https://sites.bvsalud.org/pie/pt/biblio>

BIGG

Base Internacional de guias, protocolos e diretrizes clínicas que aplicam o sistema GRADE de avaliação da evidência. <https://sites.bvsalud.org/big>

BVS InfoButton

Serviço que recupera evidência científica disponível na BVS relacionada ao contexto da história clínica do paciente.

BRISA

Base de dados Regional de Informes de Avaliação de Tecnologias em Saúde das Américas. <https://sites.bvsalud.org/redetsa/brisa>

LEYES

Legislação em saúde nos países da AL&C. <https://sites.bvsalud.org/legislacion>

REA

Recursos educacionais abertos em ciências da saúde. <https://sites.bvsalud.org/rea/bireme>

EVID@Easy

Ferramenta de pesquisa orientada de evidências na BVS para facilitar a tomada de decisão em saúde. <https://bvsalud.org/evideasy/>

Cursos presenciais e à distância

Oportunidades de capacitação em gestão da informação, gestão do conhecimento, acesso e uso da informação e em comunicação científica em saúde, por meio de cursos presenciais e disponíveis no Campus Virtual de Saúde Pública. <https://www.campusvirtualsp.org/>

CRICS

Congresso Regional de Informação em Ciências da Saúde. <https://www.crics10.org/>

Anexo 2 - Principais eventos em que BIREME participou durante 2023-24

2024

- 8-9/Ago – *VII International Workshop in Rational Use of Medicine, IV Workknowledge in Evidence-Informed Policy*, I Encontro Integrado de NATS/REBRATS, NEVs/EVIPNet e Coalizão Brasileira pelas Evidências. Sorocaba, SP.
- 21-22/Mai – Evento BIREME [Capacitação técnica - Secretaria Municipal de Saúde - SP](#) - Projeto BVS SMS-SP, BIREME. São Paulo, SP.
- 12-16/Mai – [ACURIL 2024](#). Online.
- 1-9/Mai – [Segunda Reunião da Iniciativa sobre Bioeconomia do G20](#). Brasília, DF.
- 11-14/Abr – [XI Congresso Brasileiro de Telemedicina e Telessaúde \(CBTms\)](#), Goiânia, GO.
- 16-23/Mar – [Biblioteca Global de Medicina Tradicional](#):
 - *Expert's meeting on 19-21 March*. New Delhi, Índia.
 - *WHO internal coordination meeting at the Global Traditional Medicine Center interim office*. Jamnagar, Índia.

2023

- 30/Nov-2/Dez - Minicurso e apresentação sobre as atualizações do DeCS no II Congresso Brasileiro Saúde em Libras. Juazeiro, BA
- 27/Nov-1/Dez - Seminário Nacional de Bibliotecas Universitárias - Estande da BVS Brasil. Florianópolis, SC
- 22/Nov - ABEC Meeting - critérios de seleção e permanência de periódicos LILACS. São Paulo, SP
- 21-22/Nov – Encontro EVIPNet Brasil. Brasília, DF
- 13-16/Nov - Reunião da Rede BVS 2023: Rede MedCarib, Rede MTCl Américas, P/S com Infomed. São Paulo, SP
- 12-16/Nov - *Relacsis 4.0 – Sistemas de Información y Salud Digital en las Américas*. São Paulo, SP
- COINFO - apresentação sobre LILACS
- 17-18/Ago - *I Cumbre Global de la OMS en Medicina Tradicional*. Gandhinagar, Índia
- 25-28/Jul - *Global Workshop on Biodiversity, traditional knowledge, health and well-being*. Rio de Janeiro, RJ