



BIREME
Centro Latinoamericano y del Caribe de
Información en Ciencias de la Salud

Informe: BIR IT 121-ES/17

Rev.171204

Informe Ejecutivo

III Sesión del Comité Científico de BIREME

7-8 de Diciembre de 2017

São Paulo, Diciembre 2017

Sumario

1 Institucionalidad	3
1.1 Gobernanza.....	4
2 Cooperación Técnica: principales productos y servicios	7
2.1 Servicios y Productos Regionales.....	8
BVS – Biblioteca Virtual en Salud.....	8
LILACS - Literatura Latinoamericana y del Caribe en Ciencias de la Salud.....	11
DeCS – Descriptores en Ciencias de la Salud	15
CRICS - Congreso Regional de Información en Ciencias de la Salud	17
2.2 Iniciativas Exitosas	18
Portales one-stop-shop para acceso a la información en salud	18
Soluciones web-personalizadas para la gestión de la información en salud.....	22
Gestión de la información y del conocimiento en las organizaciones de salud	23
Capacitación y aprendizaje continuo en salud.....	26
Diseminación selectiva de la información	27
Descubrimiento del conocimiento.....	29
Traducción del conocimiento.....	31
3 Relaciones Institucionales	32
4 Recursos Humanos y trabajo cooperativo	33

El Centro Latinoamericano y del Caribe de Información en Ciencias de la Salud (BIREME/OPS/OMS) fue establecido en São Paulo, Brasil en 1967 como la Biblioteca Regional de Medicina por medio de un Convenio entre el Gobierno de Brasil y la Organización Panamericana de la Salud y con un modelo de cooperación técnica basado en las funciones esenciales de una biblioteca médica. A partir de 1982 la denominación cambió para reflejar la expansión del modelo de cooperación técnica, incluyendo el destacado papel de dar visibilidad regional e internacional a la producción científica y técnica en salud de América Latina y el Caribe. El 3 de marzo de 2017, BIREME cumplió 50 años de trabajo ininterrumpido con la misión de contribuir para el desarrollo de la salud en los países de América Latina y el Caribe por medio de la democratización del acceso, publicación y uso de la información, conocimiento y evidencia científica. Para celebrar sus 50 años, se desarrollaron múltiples actividades, las cuales pueden ser consultadas en el siguiente link:

<http://boletin.bireme.org/2017/10/22/iniciativas-para-celebrar-el-cincuentenario-de-bireme/>

BIREME es uno de los tres centros especializados de la OPS/OMS, además de PANAFTOSA (Centro Panamericano de Fiebre Aftosa) y el CLAP (Centro Latinoamericano de Perinatología, Salud de la Mujer y Reproductiva). Su naturaleza es regional por lo que el trabajo que realiza está al servicio de Latinoamérica y el Caribe.

A continuación, presentaremos un resumen de los aspectos relacionados con la institucionalidad y principales productos y servicios de la cooperación técnica del Centro.

1 Institucionalidad

Durante la 29.ª Conferencia Sanitaria Panamericana, 69.ª Sesión del Comité Regional de la OMS para las Américas, realizado en Washington, D.C., EUA, del 25 al 29 de septiembre de 2017 se presentó el documento CSP29/INF/7 con la situación de los Centros Panamericanos (http://www.paho.org/hq/index.php?option=com_docman&task=doc_download&gid=41496&Itemid=270&lang=es). Este documento es elaborado en respuesta al mandato de los Cuerpos Directivos de la Organización Panamericana de la Salud (OPS) de efectuar evaluaciones y exámenes periódicos de los centros e informar sobre asuntos institucionales o avances técnicos de importancia estratégica para la Organización.

1.1 Gobernanza

La resolución del Consejo Directivo de la OPS (CD49.R5) estableció la estructura del nuevo marco legal de BIREME constituido por el Estatuto y el instrumento jurídico para la instrumentalización de la transferencia financiera, el cual sigue en negociación: Acuerdo de Sede de BIREME en Brasil, a ser establecido entre la OPS y el Gobierno de Brasil.

El estatuto de BIREME también determina la nueva estructura de gobernanza de BIREME, con la siguiente composición:

A) Miembros de BIREME definidos en las categorías: a) Estados-Miembros: todos los Estados-Miembros, Estados Participantes y Miembros Asociados de la OPS; b) Estados participantes: los Estados-Miembros de la OMS, además de los que ya son miembros de la OPS, y c) Organizaciones Participantes: organizaciones públicas internacionales con cualificación específica relacionada a la información y comunicación técnico-científica. La participación de nuevos miembros es definida por la OPS;

B) Comité Asesor: órgano permanente de BIREME formado por la OPS y el Gobierno de Brasil como miembros permanentes y por cinco miembros no permanentes que son elegidos durante las reuniones de los Comités Directivos de la OPS/OMS por un mandato de tres años:

- En la 29ª Conferencia Sanitaria Panamericana (CSP29.R9, Sep25-29/2017): El Salvador y Barbados (2018-2020);
- En el 54º Consejo Directivo (CD54.R5): Argentina, Jamaica y Perú (2016-2018);
- En el 53º Consejo Directivo (CD53.R5): Panamá y Trinidad & Tobago (2015-2017);
- En la 28ª Conferencia Sanitaria Pan-Americana (CSP28.R5): Cuba, Ecuador y Puerto Rico (2013-2015);
- En el 51º Consejo Directivo (CD51.R2): Bolivia y Surinam (2012-2014); y
- En el 49º Consejo Directivo (CD49.R6): Argentina, Chile y República Dominicana (2010-2012) y Jamaica y México por un mandato de dos años (2010-2011).

La función de este Comité es hacer recomendaciones a la Directora de la OPS/OMS sobre las funciones de programación, el plan de trabajo y el financiamiento de BIREME.

Seis sesiones del Comité ocurrieron en cumplimiento a la implementación del nuevo marco institucional de BIREME, siguiendo la Resolución 5 del 49º Consejo Directivo de la OPS/OMS (CD49.R5).

Sesión	Fecha	Local	Participantes
VI CA	2 Febrero 2017	BIREME	OPS/OMS (AD, KBR, BIR) Países (Brasil, Argentina, Jamaica, Panamá, Perú , Trinidad & Tobago)
V CA	3 Diciembre 2014	BIREME	OPS/OMS (AD, KBR, BIR) Países (Cuba , Ecuador)
IV CA	26 Noviembre 2013	BIREME	OPS/OMS (KMC, BIR) Países (Brasil , Bolivia, Cuba, Ecuador, Puerto Rico)
III CA	5 Diciembre 2012	BIREME	OPS/OMS (KMC, BIR) Países (Argentina, Brasil , Bolivia, Chile, Republica Dominicana, Surinam)
II CA	25 Octubre 2011	BIREME	OPS/OMS (KMC, OPS BRA, BIR) Países (Argentina, Brasil , Chile, Republica Dominicana)
I CA	31 Agosto 2010	OPS Sede	OPS/OMS (D, AD, DD, AM, KMC, LEG, OPS BRA, BIR) Países (Argentina, Brasil , Chile, Republica Dominicana, Jamaica, México)

Nota: País en negrita indica el Presidente de la Sesión

C) Comité Científico: órgano permanente de BIREME formado por al menos cinco especialistas en información científica nombrados por el Comité Asesor de BIREME. Su función es ayudar a mantener y mejorar la capacidad de BIREME para seguir el desarrollo de metodologías, tecnologías, productos, servicios y eventos que caracterizan a los sistemas nacionales e internacionales de información y comunicación científica y los desafíos para su contextualización en América Latina y el Caribe. El proceso de indicación de sus miembros por las autoridades nacionales, evaluación y designación de los miembros del Comité Científico se concluyó el 5 de diciembre del 2012 en la III Sesión del Comité Asesor. Los cuatro miembros nombrados fueron indicados por Canadá, Honduras, Trinidad & Tobago y Brasil y, un quinto miembro de la Biblioteca Nacional de Medicina de los Estados Unidos.

Ya se llevaron a cabo dos sesiones del CC desde su instalación el 25 de julio de 2013, en una reunión realizada en la sede de BIREME, que contó con la participación de especialistas de

Brasil, Canadá, Honduras, Trinidad y Tobago y de la *National Library of Medicine* (NLM), de EE.UU. La II Sesión ocurrió el 14 de agosto de 2014, también en la sede de BIREME, con la participación de expertos de Brasil, Honduras, Trinidad y Tobago y de la NLM de EE.UU. La III Sesión será realizada entre los días 7 y 8 de diciembre de 2017 y la selección de sus miembros fue realizada durante la VI Sesión del Comité Asesor, considerando la experiencia en distintas áreas de interés para BIREME: Gestión de la Información, Educación y Gestión del Conocimiento, Comunicación Científica y Tecnología de la Información. El Comité será integrado por representantes de Brasil, Colombia, Costa Rica, Cuba, Jamaica y México.

Sesión	Fecha	Local	Participantes
III CC	7 y 8 de diciembre de 2017	BIREME	OPS/OMS (AD, KBR, BIR) Países (Brasil, Colombia, Costa Rica, Cuba, Jamaica y México)
II CC	14 Agosto 2014	BIREME	OPS/OMS (AD, KBR, BIR) Países (Brasil, Honduras , Trinidad & Tobago, Biblioteca Nacional de Medicina de los Estados Unidos)
I CC	25 Julio 2013	BIREME	OPS/OMS (AM, KMC, BIR) Países (Brasil , Canadá, Honduras, Trinidad & Tobago, Biblioteca Nacional de Medicina de los Estados Unidos)

Nota: País en negrita indica el Presidente de la Sesión

D) Secretaría: órgano permanente de BIREME, formado por el Director y por el personal técnico y administrativo del Centro que totalizan 38 personas. Es responsable por la gestión y ejecución de las funciones de programación del plan de trabajo bienal de BIREME 2016-2017, que durante el bienio 2018-2019 ampliará su número a 47 personas.

2 Cooperación Técnica: principales productos y servicios

BIREME promueve la democratización del acceso, uso e intercambio de información científica y técnica en salud, lo que contribuye al fortalecimiento de los sistemas y servicios de salud en América Latina y el Caribe (AL&C) en convergencia con las estrategias nacionales y regionales de la Agenda 2030 y la Salud Universal. BIREME orienta sus iniciativas, proyectos, productos y servicios a través de las siguientes líneas de acción, desarrolladas con la participación de una red de bibliotecas académicas y gubernamentales del área de la salud.



Aumentar la visibilidad de la producción científica en salud en los países de AL&C, apoyar el registro y la indexación de su literatura científica y técnica en las bases de datos regionales, nacionales e internacionales; adoptar estrategias de acceso abierto, recopilar datos para evaluar la comunicación científica en salud, y desarrollar tecnologías e interfaces web para la búsqueda y recuperación de información.

Desarrollar capacidades para la toma de decisiones basada en evidencias, a través de actividades de capacitación sobre el acceso y uso de la evidencia para informar políticas y decisiones en salud, y colaborando con el desarrollo de cursos de autoaprendizaje especialmente con la definición e implementación de diseño instruccional y la inclusión de enlaces entre las evidencias disponibles en la Biblioteca Virtual en Salud (BVS) y los contenidos de los cursos.

Desarrollar e implementar acciones en la gestión del conocimiento para fortalecer las políticas y estrategias nacionales de salud, la mejora de la capacidad de las instituciones en la gestión del conocimiento; desarrollar productos y servicios de información para facilitar el acceso a la información y la aplicación del conocimiento con el fin de cumplir con las prioridades estratégicas y los objetivos de salud.

Aplicar el proceso de descubrimiento del conocimiento para extraer información potencialmente útil y generar indicadores de la literatura científica y técnica en salud a partir de datos disponibles en las fuentes de información de la BVS.

Desarrollar productos y servicios de traducción del conocimiento para ayudar a reducir la brecha entre la investigación y la práctica ("*know-do gap*") a través de servicios especiales de búsqueda, análisis, síntesis y aplicación del conocimiento científico en la toma de decisiones en salud.

Implementar plataformas de conocimiento para integrar y gestionar los datos de la investigación y facilitar la medición y el análisis de las actividades de investigación y simplificar el acceso a la información comparativa sobre los temas prioritarios de salud de los países.

2.1 Servicios y Productos Regionales

BVS – Biblioteca Virtual en Salud

La **BVS** (<http://www.bvsalud.org>) es la principal **Estrategia** y **Modelo** de cooperación técnica en gestión de la información científica y técnica en salud de AL&C promovida y coordinada por BIREME desde 1998. Es un bien público regional construido y operado conjuntamente por una red de instituciones y profesionales de 30 países que actúan en la producción, intermediación y uso de la información científica y técnica en salud.

La BVS tiene como objetivos claves:

- Crear, mejorar y disseminar fuentes de información científica y técnica para atender a las necesidades de los gobiernos, sistemas de salud, trabajadores e investigadores, sea en la publicación, preservación y/o acceso a la información relevante en salud;
 - Coordinar, realizar y promover el control bibliográfico, disseminación, evaluación, y mejoramiento de la literatura científica y técnica publicada en los países de la Región de AL&C;
- y

- Promover y facilitar el acceso equitativo a la información para que las decisiones en salud sean basadas/informadas por el conocimiento (evidencia) científico.

El Modelo BVS

La aplicación del Modelo BVS se ve reflejada en el desarrollo de fuentes de información y en la construcción de portales web, también llamados de Instancias BVS que pueden ser de naturaleza regional, nacional, temática o institucional. Hoy día, el Modelo BVS está aplicado en más de 100 Instancias BVS que, a su vez, componen la Red BVS junto con las bibliotecas que cooperan con el desarrollo de las fuentes de información que hacen parte de dichas Instancias.

Tipos de contenidos de la BVS

La BVS, en su dimensión de biblioteca, se expresa por una colección de fuentes de información, definidos como cualquier recurso - bases de datos, catálogos, sitios web, libros, revistas, guías de práctica, recursos educacionales abiertos, legislación, cursos, eventos, comunidades de práctica, videos, relatos de experiencias, noticias, entre otros - que pueda satisfacer las necesidades de información de los usuarios.

Los contenidos de la BVS están reunidos y estructurados en diferentes fuentes de información de acuerdo con la naturaleza y características específicas de cada tipo de contenido, que a su vez son presentados en los portales de las Instancias BVS según una arquitectura de información que sigue estándares del Modelo BVS, y que facilitan la interoperabilidad entre sistemas, el acceso a las fuentes regionales de información, como por ejemplo LILACS, y la accesibilidad a los contenidos por diferentes dispositivos.

Avances en el bienio 2016-2017

1. El modelo de la BVS sigue siendo desarrollado y adaptado a las nuevas necesidades de la Red. El modelo está aplicado en 109 iniciativas (Instancias) nacionales, temáticas e institucionales de BVS en 30 países. Un nuevo Portal de la Red BVS está en fase final de



construcción y tendrá como función apoyar la aplicación del Modelo BVS así como un espacio para la Red de Colaboración. .

2. La plataforma tecnológica para la gestión de la BVS y de sus fuentes de información sigue siendo actualizada para apoyar las instituciones coordinadoras en los países. Fueron sustituidos once sistemas antiguos por tres sistemas desarrollados con nuevas tecnologías.

3. El servicio web de administración de fuentes de información referenciales (FI-ADMIN) incorpora la gestión de referencias bibliográficas y títulos de revistas, siguiendo metodología LILACS, además de recursos de internet, eventos, multimedia, legislación y recursos educativos.

Proyección para el bienio 2018-2019

BVS como estrategia de Gestión y acceso a la Información Científica y Técnica em salud para AL&C BIR.01.03
Mantener la plataforma tecnológica de publicación de portales de BVS actualizada BIR.01.03.01
Coordinar la actualización de la plataforma tecnológica de las BVS en AL&C BIR.01.03.02
Soporte técnico de las herramientas desarrolladas por BIREME y asociadas a la BVS BIR.01.03.03
Revisar y actualizar la BVS como modelo y estrategia de gestión de información BIR.01.03.04
Mantener la colección de las fuentes de información de la BVS actualizada BIR.01.03.05
Coordinar la participación y colaboración de los países/áreas temáticas a la BVS por medio de la cooperación técnica BIR.01.03.06
Mantener las áreas/subportales en la BVS para los temas prioritarios de Género, Etnicidad, Equidad y Derechos Humanos BIR.01.03.07
Desarrollar área/subportal en la BVS para la Agenda 2030/Objetivos de Desarrollo Sostenibles BIR.01.03.08
Desarrollar área/subportal subregionales en la BVS (por ej: Caribe, Centroamérica, Suramérica, etc) BIR.01.03.09
Cooperación técnica y metodológica para el desarrollo y actualización de Portales y Subportales de la BVS BIR.01.03.10
Desarrollar Portal de Evidencias para toma de decisiones en la BVS BIR.01.03.11

Gestión de las fuentes de información referenciales de la BVS BIR.01.05
Mantener la plataforma tecnológica actualizada y mejorar la gestión de las fuentes de información referenciales BIR.01.05.01
Soporte técnico del servicio integrado de administración de fuentes de información referenciales BIR.01.05.02
Gestionar, orientar y monitorear la contribución de la red a las fuentes de información referenciales BIR.01.05.03
Integrar tesauros temáticos para complementar la indización utilizando el MeSH/DeCS BIR.01.05.04
Migrar bases de datos nacionales y temáticas para el servicio integrado BIR.01.05.05
Revisar y mantener actualizada la metodología del SeCS BIR.01.05.06
Revisar, renovar y mantener actualizado el Portal de Revistas en Salud BIR.01.05.07

LILACS - Literatura Latinoamericana y del Caribe en Ciencias de la Salud

LILACS (<http://lilacs.bvsalud.org>) es el índice más relevante y abarcador de la literatura científica y técnica en salud publicada por los países de AL&C. Desde hace más de 31 años, LILACS ha contribuido a aumentar la visibilidad, el acceso y la calidad de la producción científica en salud en la Región.

LILACS da énfasis a publicaciones de salud pública y tiene como público meta los estudiantes, investigadores, gestores y trabajadores de la salud.



LILACS apoya el movimiento de acceso abierto y está alineada a estándares internacionales tales como:

- ✓ ICMJE – Comité Internacional de Editores de Revistas Médicas (Vancouver)
- ✓ Registro de ensayos clínicos
- ✓ Red EQUATOR – Guías de publicación de resultados de investigación clínica
- ✓ Declaración de Singapur sobre integridad en investigación

El Contenido

LILACS reúne más de 780 mil documentos publicados en la región de AL&C, indiza artículos de 923 revistas, tesis, monografías y literatura no convencional. De hecho, LILACS complementa Medline que solamente indiza un poco más de 90 revistas latinoamericanas. LILACS es citado en miles de revisiones sistemáticas como fuente de investigación para estudios primarios en América Latina y ofrece evidencias contextualizadas a las prioridades de salud de AL&C.

LILACS contiene estudios primarios como ensayos clínicos, estudios cohortes, series de casos, informes de casos y estudios secundarios como guías de práctica clínica, revisiones sistemáticas, evaluaciones económicas en salud, evaluaciones de tecnologías sanitarias, y otros tipos de contenidos, todos distribuidos en artículos de revistas, tesis y disertaciones, documentos no convencionales (literatura gris) y monográficos.

Del total de registros en LILACS, más de 380 mil llevan el enlace al texto completo de los artículos lo que corresponde a 48% de los registros LILACS. Si consideramos los registros de los últimos 3 años, se alcanza un 93% de registros con enlace a texto completo, reflejando el criterio actual de que la revista para ser indizada en LILACS debe estar publicada en acceso abierto.

Brasil es el país con mayor contribución a LILACS (33%), seguido por Chile, Argentina, Colombia, Cuba, Venezuela, México, Perú, Bolivia y Costa Rica.

Región	1982-2013	2014-2017	Total	%
Caribe	28232	8717	36949	5%
Centroamérica	16674	1361	18035	2%
Norte	39546	2233	41779	5%
Sul	191536	30202	221738	28%
Brasil	227326	32126	259452	33%
BIREME	171845	39308	211153	27%
Total	675159	113947	789106	100%

Coordinación y Colaboración

LILACS cuenta con una red de colaboración distribuida en países de AL&C que suma más de 900 centros cooperantes responsables por el registro bibliográfico e indización de los documentos en la base de datos aplicando la Metodología LILACS y el Vocabulario Controlado DeCS – Descriptores en Ciencias de la Salud. De estos centros, más de 500 efectivamente enviaron contribución a LILACS. La coordinación general está a cargo de BIREME y a nivel de cada país hay un Centro Coordinador Nacional. También hay Coordinación a nivel de área temática, como Enfermería, Psicología y Odontología. Desde fines de 2012 LILACS también es alimentada por cosecha automática de metadatos de las revistas electrónicas y carga directa de los metadatos a través de los editores de revistas electrónicas.

Sistema de Gestión

LILACS está en un momento de cambio de tecnologías empezado en 2015 desde el lanzamiento del sistema integrado de Administración de Fuentes de Información (FI-Admin), que es basado en internet, cuenta con el vocabulario DeCS integrado al sistema para facilitar el proceso de indización.

El escenario actual conlleva dos sistemas: el nuevo FI-Admin centralizado y operado en los servidores de BIREME, y el sistema LILDBI-Web instalado en las bibliotecas cooperantes.

Avances en el bienio 2016-2017

1. LILACS fue actualizada semanalmente con contribución de su Red de colaboración, alcanza 780 mil registros indizando artículos de 923 títulos de revistas y otros tipos de documentos. Opera con la colaboración de bibliotecas en 27 países de AL&C. La gestión de los procesos de actualización, mantenimiento y publicación de LILACS fue completamente integrada en el nuevo sistema Servicio Integrado de Administración de Fuentes de Información Referenciales (FI-Admin) desarrollado por BIREME. El sistema FI-Admin cuenta con 633 usuarios creados (577 activos) para la gestión, además de LILACS, de las fuentes de información de la BVS: Localizador de Información en Salud (LIS - portales de internet), Directorio de Eventos (DirEve), Multimedia (videos), Leyes, *Open Educational Resources*, Seriales en Ciencias de la Salud (SeCS) y *Social Check Links* (en mantenimiento).
2. Cooperación técnica a la red de América Latina ampliada con la realización de reuniones mensuales con los coordinadores LILACS del nivel nacional y formación de capacidades locales por medio de curso de actualización sobre indización de documentos según Metodología LILACS alcanzando el público con una media de 70 conexiones por sesión virtual y totalizando 10 sesiones sobre el tema.
3. Actualización de los criterios de evaluación y selección de revistas LILACS en Brasil con la adopción de estándares internacionales para publicación de resultados de investigación científica (difundidos por la Red Equator), sobre integridad en investigación (Declaración de Singapur), y la adopción de identificadores electrónicos permanentes como DOI y ORCID.
4. Herramientas de *data quality* están en evaluación para posibilitar la normalización de los nombres de autores e instituciones, lo que permitirá identificar la producción científica a nivel individual e institucional publicada en LILACS.

Proyección para el bienio 2018-2019

LILACS como principal índice de la producción científica y técnica de AL&C BIR.01.04
Mantener la base de datos LILACS actualizada con la contribución de los centros cooperantes de AL&C BIR.01.04.01
Mantener la Metodología LILACS actualizada para garantizar calidad de datos en la base BIR.01.04.02
Ampliar la cobertura de LILACS para documentos no convencionales y temas prioritarios de los países clave BIR.01.04.03
Gestionar, orientar y monitorear la contribución de la red a LILACS BIR.01.04.04
Generar informes estadísticos extraídos de LILACS para publicación de indicadores de la producción científica y técnica de AL&C BIR.01.04.05
Implementar acciones para aumentar la visibilidad de LILACS BIR.01.04.06
Realizar proceso de selección de revistas de Brasil a LILACS BIR.01.04.07
Desarrollar la plataforma tecnológica asociada a las actividades de gestión de LILACS BIR.01.04.08
Soporte técnico de la plataforma tecnológica asociada a las actividades de gestión de LILACS BIR.01.04.09
Renovar portal LILACS de búsqueda con destacados para temas prioritarios de la OPS, la Agenda 2030 y Salud Universal BIR.01.04.10
Acompañar y orientar el proceso de selección de documentos a LILACS en los países y áreas temáticas BIR.01.04.11

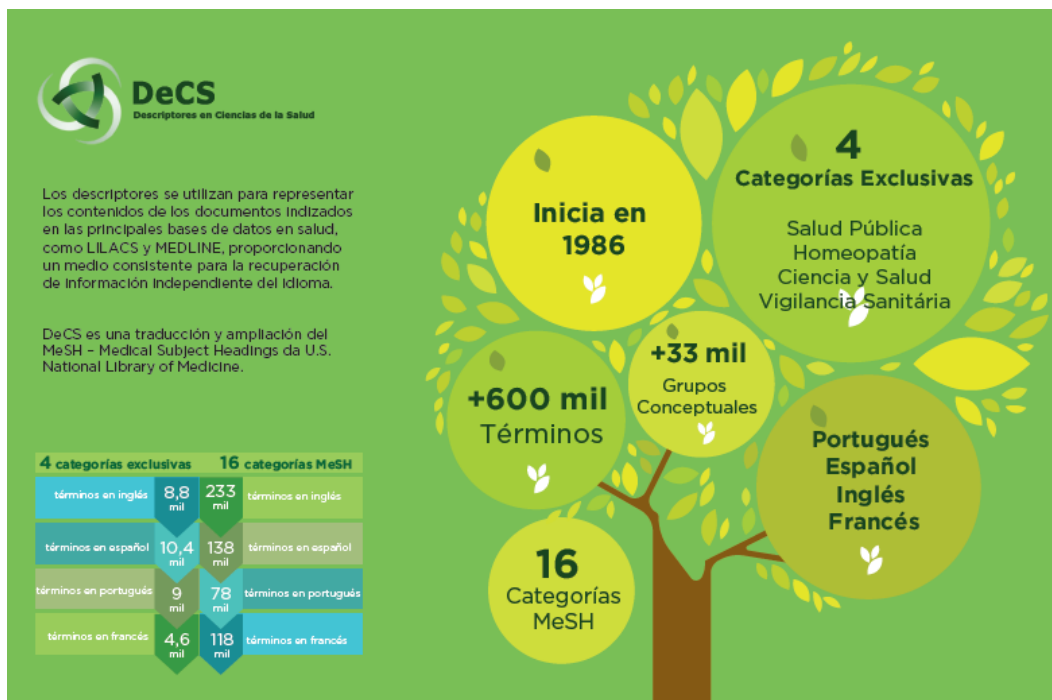
Directorio de Expertos e Instituciones BIR.01.06
Normalizar los datos de autores e instituciones registrados en LILACS BIR.01.06.01
Generar archivo de autoridad y remisiones (variaciones de nombres) para autores e instituciones BIR.01.06.02
Desarrollar herramientas de validación del archivo de autoridad y remisiones a partir de la colaboración de los autores BIR.01.06.03
Interoperar con iniciativas internacionales que promueven la identificación única de investigadores e instituciones BIR.01.06.04
Desarrollar la plataforma tecnológica de gestión y publicación del directorio de expertos & instituciones BIR.01.06.05
Identificar la red de expertos que publican en el tema transversal prioritario Género BIR.01.06.06
Soporte técnico de la plataforma de gestión y publicación del directorio de expertos e instituciones BIR.01.06.07
Identificar la red de expertos que publican en el tema transversal prioritario Etnicidad BIR.01.06.08
Identificar la red de expertos que publican en el tema transversal prioritario Equidad BIR.01.06.09
Identificar la red de expertos que publican en el tema transversal prioritario Derechos Humanos BIR.01.06.10

Control bibliográfico y visibilidad de la producción científica y técnica en salud de AL&C BIR.01.15
Promover la ampliación del control bibliográfico con las bases de datos nacionales y temáticas, complementares a LILACS BIR.01.15.01
Gestionar la inclusión de bases de datos nacionales y temáticas en el índice regional BIR.01.15.02
Realizar la indización de revistas latinoamericanas en MEDLINE BIR.01.15.03

Informetría de la producción científica y técnica de AL&C publicada en LILACS BIR.03.02
Mantener procedimientos de extracción, normalización, almacenamiento y acceso de datos LILACS BIR.03.02.01
Mantener procedimientos de generación de los indicadores LILACS BIR.03.02.02
Mantener la informetría actualizada conforme las actualizaciones de base de datos y demandas de servicios específicos BIR.03.02.03
Soporte técnico de los procedimientos de generación de la informetría BIR.03.02.04
Mantener los indicadores informétricos de los temas transversales (Género, Etnicidad, Equidad y Derechos Humanos) BIR.03.02.05
Definir indicadores informétricos relacionados a la Agenda 2030 BIR.03.02.06

DeCS – Descriptores en Ciencias de la Salud

DeCS (<http://decs.bvs.br> o <http://decs.bvsalud.org>) es un vocabulario controlado que mantiene y actualiza periódicamente la terminología en ciencias de la salud en español, portugués, inglés y francés.



El DeCS:

- Está disponible en línea en acceso abierto, especialmente para estudiantes, investigadores y profesionales de la salud y a través de una licencia de uso sin costo por solicitud;
- Es el único vocabulario actualizado anualmente para la indexación de la literatura científica y técnica en salud en español y portugués en el mundo;
- Incluye la traducción del *Medical Subject Headings* (MeSH/NLM) en portugués y español;
- Es un tesoro amplio y enriquecido con categorías adicionales que es mantenido por BIREME, tales como Salud Pública, Vigilancia en Salud, Ciencia y Salud y Homeopatía;
- Las traducciones de MeSH/NLM en portugués y español están integradas al Sistema Unificado de Lenguaje Médico (UMLS/NLM) de los Estados Unidos;
- Ofrece servicios web que facilitan el uso de MeSH/DeCS para la indexación de contenidos en los sistemas de información sanitaria;

- Es una herramienta que le permite buscar en MEDLINE, LILACS y otras fuentes de información de la BVS por descriptores en español, portugués, francés e inglés;
- Es un vocabulario que crece sistemáticamente a través de las actualizaciones anuales y por las sugerencias recibidas;
- Las traducciones al español y francés cuentan con la colaboración de la Biblioteca Central de la Facultad de Medicina de la Universidad de Chile, la Biblioteca Nacional de Ciencias de la Salud (BCNS) del Instituto de Salud Carlos III (ISCIII) del Ministerio de Economía y Competitividad da España, y *CHU Hôpitaux de Rouen*, Francia. Los términos MeSH en francés son traducidos por el *Institut National de la Santé et Recherche Médicale (INSERM)*, Francia; y
- Recibe alrededor de 300.000 visitas al mes.

Avances en el bienio 2016-2017

El DeCS sigue siendo actualizado anualmente (de acuerdo al MeSH mantenido por la NLM), en los idiomas inglés, portugués y español. En 2016 se incorporó en la BVS el MeSH traducido al francés, además de la traducción de las categorías exclusivas del DeCS (Salud Pública, Homeopatía, Vigilancia Sanitaria y Ciencia y Salud) en colaboración con el Hospital de Rouen en Francia. BIREME está promoviendo la expansión del DeCS para los ejes transversales de OPS/OMS: Género, Etnicidad, Equidad y Derechos Humanos. El análisis y la propuesta de incorporación de nuevos términos acerca de estas temáticas fueron realizadas y están en evaluación por expertos en la Región, en coordinación con la Oficina Central de OPS/OMS.

Proyección para el bienio 2018-2019

Tesoro DeCS compatible con el MeSH, interoperable con el UMLS y ampliado con otras categorías terminológicas BIR.01.02
Actualizar anualmente las categorías MeSH inglés al portugués y español de AL&C y España BIR.01.02.01
Incorporar los temas transversales prioritarios al MeSH/DeCS BIR.01.02.02
Extender la cobertura terminológica del MeSH/DeCS de acuerdo al concepto de Cobertura Universal en Salud BIR.01.02.03
Extender la cobertura terminológica del MeSH/DeCS de acuerdo al concepto de e-Salud BIR.01.02.04
Actualizar la traducción de los descriptores exclusivos DeCS al Francés BIR.01.02.05
Adoptar nuevo sistema de gestión y publicación del DeCS BIR.01.02.06
Soporte técnico del nuevo sistema de gestión y publicación del DeCS BIR.01.02.07
Ofrecer plataforma de gestión de tesauros temáticos que complementen el MeSH/DeCS BIR.01.02.08

Terminologías en ciencias de la salud para apoyar la organización e intercambio de conocimiento científico y técnico BIR.03.01
Desarrollar servicio web para la búsqueda y recuperación de los términos relacionados del DeCS y del UMLS BIR.03.01.01
Mantener actualizado anualmente el mapeo del DeCS con el UMLS BIR.03.01.02
Desarrollar servicio web para sugerencia de términos de indexación (indexación automática) BIR.03.01.03
Soporte técnico de los servicios web asociados BIR.03.01.04
Definir una versión pública de ontologías del DeCS y LILACS BIR.03.01.05

CRICS - Congreso Regional de Información en Ciencias de la Salud

El CRICS, desde su primera edición en 1992, es uno de los congresos internacionales más



importantes y consolidados en información científica y técnica y periódicamente aborda el estado del arte en los ámbitos de la información, el conocimiento y gestión de la evidencia científica. Incluye temas de comunicación científica, bibliotecología, ciencias de la información, metodologías y tecnologías de la información y su



aplicación en los sistemas nacionales de investigación, educación y salud.

La Reunión de Coordinación Regional de la BVS, que es el más importante foro para el intercambio de la red de cooperación de la BVS, se lleva a cabo como un evento preliminar al CRICS y analiza el estado de desarrollo de la BVS a nivel regional, nacional, temático e institucional. Ambos eventos son coordinados por BIREME en cooperación con las instituciones nacionales y locales en los países sede.

La 10 edición del CRICS y la BVS7 están previstos a ser realizadas en el último cuatrimestre de 2018 en São Paulo, Brasil, con el tema “Avanzando hacia la Agenda 2030: aportes de la Evidencia y el Conocimiento”.

Proyección para el bienio 2018-2019

Realizar el CRICS BIR.01.14
Coordinar el Comité Científico y realizar reuniones periódicas para elaboración de los programas de los eventos BIR.01.14.01
Mantener actualizada la plataforma web desarrollada para el evento con la programación de la Reunión BVS, Eventos paralelos y CRICS BIR.01.14.02
Garantizar la logística del evento (local del evento, servicios necesarios, etc) BIR.01.14.03
Promover campañas de difusión del evento y acciones de movilización de recursos financieros BIR.01.14.04
Publicación de los resultados del Congreso y de las reuniones paralelas BIR.01.14.05

2.2 Iniciativas Exitosas

Portales one-stop-shop para acceso a la información en salud

❖ Portal Regional de la BVS

El Portal Regional de la BVS (<http://www.bvsalud.org>) es el espacio de integración de fuentes de información en salud que promueve la democratización y ampliación del acceso a la información científica y técnica en salud en AL&C. Es desarrollado y operado por BIREME en 3 idiomas (inglés, portugués y español), aplica el Modelo BVS y ofrece una interface integrada de búsqueda (IAHx) en toda su colección de fuentes de información, con recursos de filtros, exportación de resultados, búsqueda avanzada e interoperación con DeCS/MeSH.

La colección con más de 35 fuentes de información del Portal es compuesta de bases de datos bibliográficas producidas por la Red, como LILACS, además de la base de datos MEDLINE y otros tipos de fuentes de información tales como recursos educacionales abiertos, sitios de Internet y eventos científicos. El índice general se actualiza semanalmente a partir de la cosecha de metadatos de las fuentes de información de la colección.

El Portal Regional de la BVS publica *vitrinas de conocimiento* para destacar información seleccionada y la mejor evidencia sobre temas emergentes y prioritarios a la Región de AL&C, con la intención de facilitar el acceso y uso de dicha información por los usuarios.

El nuevo servicio MiBVS está en operación regular en el Portal Regional de la BVS y representa una facilidad a los usuarios para la gestión de sus búsquedas y documentos de interés.



❖ **Portal CARPHA EviDeNce**

El Portal CARPHA EviDeNce es una iniciativa coordinada por la Agencia de Salud Pública del Caribe (*Caribbean Public Health Agency, CARPHA*)

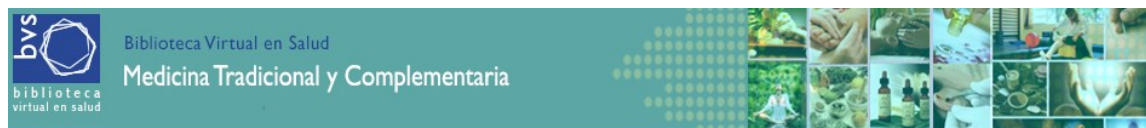


con la colaboración de BIREME, aplica la interfaz de búsqueda (IAHx) adaptada a las necesidades aportadas por CARPHA y selecciona evidencia de las fuentes de información de la BVS. El portal tiene como objetivo proporcionar una solución *one-stop-shop* donde una sola consulta a través de esta interfaz producirá resultados consolidados y fáciles de usar. Tiene como público meta el personal técnico de salud, gestores, autoridades sanitarias, y los actores del sistema de salud y de universidades del Caribe. Una línea de acción importante de esta iniciativa es la identificación, registro y visibilidad de la evidencia producida por los países miembros de CARPHA. Esta acción cuenta con la colaboración de las bibliotecas de la Red MEDCARIB, que también es parte de la Red BVS.

❖ **BVS Medicina Tradicional y Terapias Complementarias**

La BVS Medicina Tradicional y Terapias Complementarias (BVS MTyC) es una instancia regional temática de BVS y está disponible en <http://mtyc.bvsalud.org>. Tiene como objetivos ampliar la visibilidad, acceso, uso y generación de contenidos científicos, técnicos y educativos que

contribuyan
a las



acciones de promoción, desarrollo e integración de la MTyC en los servicios y sistemas de salud de AL&C, además de desarrollar una colección de fuentes de información de relevancia para la MTyC con diferentes tipos de contenidos: información científica, información técnica, reglamentos, , materiales educativos y otros. La iniciativa fue inicialmente promovida por la Representación OPS/OMS de Nicaragua, reconociendo que es importante tener a la mano la información que aborde mejor la interculturalidad, el rescate de las prácticas ancestrales, alternativas complementarias o integrativas y además aumentar el conocimiento con información adecuada para la toma de decisiones. La propuesta fue presentada en la Reunión Regional: Avanzando hacia la Salud Universal, aportes de la Medicina Tradicional y Complementaria (Managua, Nicaragua, junio 2017) y ganó la adhesión de una Red Regional de MTyC con representantes de varios países latinoamericanos.

❖ **BVS Enfermería**

La BVS Enfermería es una instancia temática regional de la BVS disponible en <http://bvsenfermeria.bvsalud.org> y coordinada por la Escuela de Enfermería de la Universidad



Federal de Minas Gerais, con el apoyo de la Unidad de Recursos Humanos para la Salud del área de Sistemas y Servicios de Salud de la OPS/OMS. La BVS Enfermería promueve la equidad en el acceso a la información en

salud; establece alianzas y consorcios nacionales y regional para maximizar el uso compartido de recursos humanos, de tecnologías de la información y de colecciones de fuentes de información; se estructura con base en un trabajo cooperativo, en red y con intercambio de experiencias, favoreciendo el desarrollo y operación descentralizados a todos los niveles de la información en enfermería. Se desarrolla con la participación de instituciones de Argentina, Bolivia, Brasil, Colombia, Cuba, México y Uruguay.

Las dos principales fuentes de información son BDEF – Base de datos de Enfermería, que indiza artículos de 37 títulos de revistas además de tesis y disertaciones y REV@ENF – Portal de Revistas de Enfermería con 29 títulos de revistas disponibles en texto completo.

❖ **Global Index Medicus**

El *Global Index Medicus* (GIM) proporciona acceso global a la literatura biomédica y de salud pública producida por los países de bajos y medianos ingresos. El objetivo principal es aumentar la visibilidad y uso de este importante conjunto de recursos.



El material es colectado y agregado por las bibliotecas de las oficinas regionales de la OMS y BIREME ofrece una plataforma central de búsqueda que permite la recuperación de la información bibliográfica y de texto completo. A través del portal GIM, los usuarios pueden buscar en más de 1,8 millón de registros bibliográficos publicados por estos países.

BIREME contribuye al GIM con el modelo de la BVS para publicar e integrar todo el Index Medicus en el portal del GIM; con metodología LILACS para gestionar y publicar el Index Medicus del Mediterráneo Oriental; con el flujo de colaboración entre todas las Oficinas

Regionales de la OMS a través de la recolección, procesamiento y publicación de sus metadatos bibliográficos.

Avances en el bienio 2016-2017

1. Se ha mantenido la cooperación técnica de BIREME en el desarrollo de proyectos regionales e internacionales como CARPHA, para el acceso de los países del Caribe inglés a la evidencia en salud y el *Global Index Medicus*, para la organización y el acceso a la producción científica de los países de bajo o medianos ingresos.
2. El Portal Regional de la BVS en operación y actualización regular, registró cerca de 8,7 millones de visitas (accesos) que resultaron en 25 millones de *page views*. Además, se incluyó en este Portal las Vitrinas del Conocimiento para destacar información relevante sobre temáticas prioritarias a la Región, como el caso de Zika.
3. Realización de encuesta y análisis SWOT sobre los aspectos de personal, tecnologías de información y gestión de información relacionados a los Índices Médicos Regionales (*Regional Index Medicus*) para planificar el desarrollo de nuevos procesos de interoperabilidad, generación y mantenimiento del Global Index Medicus.
4. En ejecución el proceso de calidad de datos de los índices regionales que componen el Global Index Medicus, a través de procedimientos de *data profiling* (identificación del perfil de los datos) para planificación de los procesos de limpieza, estandarización y enriquecimiento de los metadatos.

Proyección para el bienio 2018-2019

Global Index Medicus (GIM) operando en coordinación con las Oficinas Regionales de la OMS y la Sede en Ginebra BIR.01.09
Colectar los metadatos de los Repositorios Regionales BIR.01.09.01
Operar procedimientos de calidad de datos a las colectas de metadatos realizadas BIR.01.09.02
Mantener la interfaz de búsqueda del GIM actualizada BIR.01.09.03
Mantener el portal GIM actualizado BIR.01.09.04
Apoyo a los países clave y de habla portuguesa BIR.01.10
Fortalecer los sistemas nacionales de información científica y técnica en ciencias de la salud BIR.01.10.01
Ampliar la cobertura de la producción científica y técnica en salud de los países en la BVS BIR.01.10.02
Ampliar la visibilidad de la producción científica y técnica de los países a través de portales nacionales o subregionales BIR.01.10.03
Interfaz de búsqueda y recuperación de la BVS BIR.02.05
Operar índices de búsqueda integrada en las fuentes de información disponibles en la red BVS BIR.02.05.01
Mantener la plataforma tecnológica de la interfaz de búsqueda y recuperación actualizada BIR.02.05.02
Mantener la operación de los procesos de interoperabilidad del índice único regional BIR.02.05.03
Renovar la interfaz de búsqueda de acuerdo a los diferentes públicos objetivo de la BVS BIR.02.05.04
Soporte técnico de la interfaz de búsqueda y recuperación de la BVS BIR.02.05.05

Soluciones web-personalizadas para la gestión de la información en salud

❖ **REBEC – Registro Brasileño de Ensayos Clínicos**

REBEC (<http://www.ensaiosclinicos.gov.br/>), coordinado por ICICT/Fiocruz, es la primera base de datos de registro de ensayos clínicos en portugués, de acuerdo con los criterios de ICTRP/OMS. BIREME es responsable por el desarrollo de la plataforma tecnológica - *OpenTrials* - utilizado por REBEC, que es un software gratuito y de código abierto disponible para descarga, uso y personalización por cualquier país o región.



❖ **MedList – Hiper-Listas Comentadas de Medicinas**

MedList es un componente de la Plataforma Regional de Innovación y Acceso a las



Tecnologías de Salud (PRAIS -

<http://www.paho.org/prais>), coordinado por el

área de Servicios de Salud (HSS/MT) de la OPS. Su objetivo es gestionar y publicar las listas nacionales e internacionales (OPSOMS) de medicamentos esenciales.

❖ **Plataforma ProEthos**

La Plataforma ProEthos tiene como objetivo sistematizar y facilitar el proceso de revisión de los comités de ética en investigación y organizarlas con la ayuda de las tecnologías de información y comunicación (TIC).



❖ **Repositorio de Legislación en Factores de Riesgo en Enfermedades No-Transmisibles**

Iniciativa coordinada por el Departamento de Enfermedades No Transmisibles y Salud Mental (NMH) y Oficina de Asuntos Jurídicos (LEG) de OPS/OMS, que tiene como objetivo poner a disposición de los Estados Miembros de OPS/OMS y del público en general la legislación vigente relacionada con los factores de riesgo de enfermedades no transmisibles (ENT) de los países de habla hispana y portuguesa, con actualización periódica, organizada en las siguientes temáticas: control de tabaco, nutrición, alcohol, actividad física & promoción del deporte y seguridad vial. BIREME colabora con la metodología, el desarrollo y mantenimiento de la plataforma tecnológica del repositorio.

Avances en el bienio 2016-2017

1. Desarrollada la versión 2.0 de ProEthos en un modus operandi open source.
2. Realización de Taller sobre las tecnologías utilizadas en la versión 2.0, con participación de países de AL&C, para apoyar su desarrollo y mantenimiento en el modus operandi open source.
3. Sistema de gestión y publicación de base de datos referencial para legislación en salud desarrollado, posibilitando relacionar los actos normativos para mantener la información legal actualizada.

Proyección para el bienio 2018-2019

Plataforma de Gestión de Comités de Ética en Investigación – ProEthos BIR.01.08
Coordinar el mantenimiento de la plataforma tecnológica de ProEthos 2.0 BIR.01.08.01
Coordinar el soporte técnico a los países BIR.01.08.02

Gestión de la información y del conocimiento en las organizaciones de salud

❖ Ministerio de la Salud de Brasil

La BVS del Ministerio de la Salud de Brasil – BVS MS es una Instancia BVS de nivel institucional y es coordinada por la División de la Biblioteca del Ministerio de la Salud de Brasil. La BVS MS es el principal canal de distribución, acceso y visibilidad de las publicaciones técnicas y oficiales del Ministerio de Salud de Brasil, y atiende a la política de gobierno para la transparencia y acceso a la información. Está disponible desde 2001 en <http://bvsmms.saude.gov.br>.

BIREME ha promovido, en el contexto de la cooperación técnica, algunas innovaciones para la BVS MS en relación a la accesibilidad de acuerdo con el W3C (*World Wide Web*

Consortium). El Portal de la BVS MS fue la primera Instancia de BVS a alcanzar el nivel más alto de los estándares de accesibilidad (W3C Nivel AAA).

Hay muchos otros proyectos de cooperación técnica entre BIREME y el Ministerio de Salud de Brasil, de los cuales merece destaque el desarrollo y mantenimiento de la BVS Brasil



<http://brasil.bvs.br>. El Ministerio de Salud tiene el rol de coordinador de la Red Brasileña de Información en Ciencias de la Salud.

❖ **Secretaría de Salud del Estado de São Paulo**

La BVS de la Secretaría de Salud del Estado de São Paulo - BVS SES-SP, es una Instancia BVS de nivel institucional, que aplica el Modelo BVS para hacer la gestión de la



información científica y técnica generada por la Red de Información y Conocimiento de los Institutos de Investigación del Estado de São Paulo, coordinada por la Secretaria de Salud del Estado de São Paulo. A lo largo de 10 años de cooperación entre BIREME y la SES-SP, muchas innovaciones fueron desarrolladas como, por ejemplo, el análisis infométrico aplicado en el monitoreo de la producción científica y técnica de los institutos de investigación de la Secretaría.

❖ **Secretaría de Salud de la Municipalidad de São Paulo**

A nivel de municipalidad, BIREME ha establecido cooperación con la Secretaría de Salud de la Municipalidad de São Paulo (SMS São Paulo) para el desarrollo y mantenimiento de la BVS SMS São Paulo disponible en <http://sms.sp.bvs.br>, que cuenta con la participación activa de las áreas técnicas de la Secretaría. La BVS SMS São Paulo tiene por objetivo promover, ampliar y



fortalecer las áreas técnicas, científicas y de enseñanza de la Secretaría, a través de divulgación y facilitación del acceso a los textos completos de sus publicaciones, contribuyendo al desarrollo de la salud colectiva y el fortalecimiento del Sistema Único de Salud de Brasil (SUS).

Como destaque de dicha cooperación con BIREME, está la integración de la BVS con el Programa Telesalud de las Redes del Municipio de São Paulo y el desarrollo de una colección de experiencias exitosas.

❖ **Base Regional de Informes de Evaluación de Tecnologías en Salud de las Américas - BRISA/RedETSA**

Iniciativa coordinada por la Unidad de Medicamentos y Tecnologías en Salud (MT) del Departamento de Sistemas y Servicios de Salud (HSS) de OPS/OMS, que tiene como objetivo ofrecer una interfaz única de recuperación



de los Informes de Evaluación de Tecnologías en Salud (ETS) producidos por las instituciones nacionales que hacen parte de la Red de Evaluación de Tecnologías en Salud de las Américas (RedETSA). BIREME colabora con la metodología, el desarrollo y mantenimiento de la plataforma tecnológica responsable por la gestión y publicación de la base de datos.

Avances en el bienio 2016-2017

1. Aprobado en octubre/17 el proyecto entre la SES-SP y BIREME, a través de Término de Cooperación con la OPS/OMS Brasil, para fortalecer la BVS RIC, promover la gestión de información de los Núcleos de Evaluación e Innovación de Tecnologías en Salud y establecer un portal de indicadores infométricos de la producción científica y técnica de los Institutos de Investigación.
2. Lanzamiento del sitio BRISA/RedeTSA en 14 de noviembre de 2017 - <http://sites.bvsalud.org/redetsa/brisa/> - en 4 idiomas - portugués, español, inglés y francés.

Proyección para el bienio 2018-2019

Fortalecimiento de la Red de Colaboración para Gestión de la Información BIR.01.01
Renovar los acuerdos de cooperación y términos de adhesión a la Red LA&C de Información en Ciencias de la Salud BIR.01.01.01
Expandir las alianzas con instituciones de otros sectores relacionadas al cumplimiento de la Agenda 2030 BIR.01.01.02
Realizar actividades para el desarrollo de capacidades en la Red BIR.01.01.03
Crear perfiles de país para destacar y dar visibilidad a la contribución y participación de la Red en los productos y servicios regionales de información BIR.01.01.04
Organizar y optimizar los procesos de soporte técnico y metodológico a la Red BIR.01.01.05
Hacer la gestión del Portal de la Red BVS BIR.01.01.06
Actualizar y mantener el Repositorio de Documentos de la Red BVS y de BIREME BIR.01.01.07
Actualizar y mantener el Directorio de la Red BVS BIR.01.01.08
Promover reuniones y espacios de interacción, comunicación, evaluación e intercambio de experiencias con la Red BIR.01.01.09
Desarrollar la plataforma tecnológica asociada al Directorio de la Red BVS BIR.01.01.10
Soporte técnico de la plataforma tecnológica asociada al Directorio de la Red BVS BIR.01.01.11

Capacitación y aprendizaje continuo en salud

❖ **Cursos de comunicación científica en ciencias de la salud**

Dirigidos a investigadores, editores científicos, profesionales de la salud, estudiantes de postgrado y otras partes interesadas. Abarca temas tales como escritura de artículos científicos, los actores de la cadena editorial, modelos de negocio de las publicaciones, el acceso abierto, selección de revistas, autoría y coautoría, ética en la experimentación y la escritura científica, revisión por pares, conflictos de interés, evaluación de revistas científicas, métricas tradicionales y alternativas y nuevas tendencias en la publicación académica.

❖ **Cursos de acceso a la evidencia para toma de decisión**

Las acciones de capacitación de usuarios contribuyen a la promoción de la equidad en el acceso y uso de la información y evidencias en salud. Pueden ser actividades en línea (a distancia), o presenciales; y dirigidas a los usuarios finales o a los intermediarios de ellos, como son los bibliotecarios.

Dentro de los tipos de actividades de capacitación ofrecidas por BIREME, se destacan:

- Cursos sobre búsqueda de información en las fuentes de información de la BVS;
- Cursos sobre acceso y uso de la evidencia para informar políticas y decisiones en salud siguiendo la metodología SUPPORT / EVIPNet;
- Cursos para elaboración de búsquedas avanzadas en la BVS que apoyan a la construcción de vitrinas de conocimiento, definición de áreas temáticas y revisiones sistemáticas.

❖ **Desarrollo de cursos en línea**

Desarrollo de diseño instruccional de cursos de enseñanza en línea integrados a una colección de evidencias de la BVS y disponibles en el CVSP. Los temas de los cursos están relacionados a las enfermedades del rezago como: Leishmaniasis visceral, Geo helmintiasis: prevención, tratamiento y control, Profilaxis Pos-Exposición de la Rabia. Además BIREME ha desarrollado cursos de gestión de fuentes de información, acceso a la información y comunicación científica.

Avances en el bienio 2016-2017

1. Más de 400 profesionales de salud, estudiantes de posgrado e investigadores fueron capacitados a través de cursos de comunicación y redacción científica y con el apoyo de colegas de la sede se realizó capacitaciones en México y Ecuador.

2. Se desarrolló proyectos instruccionales para 14 cursos a distancia sobre el diagnóstico, prevención y tratamiento de enfermedades del rezago en las Américas, como Rabia, Tracoma, Leishmaniasis Visceral, Leishmaniasis Tegumentar y Helmintiasis. Además, fue actualizado y publicado en el CVSP el curso a distancia de autoaprendizaje, en español, sobre acceso y uso de la información en salud.
3. Cursos de autoaprendizaje publicados en CVSP: [Políticas sanitarias informadas por evidencias](#) y [Acceso y Uso de la Información Científica en Salud](#).
4. Realización de más de 60 capacitaciones de usuarios para el acceso y uso de la información y de promoción de la BVS a través de mini cursos en 15 eventos científicos en cooperación con la OPS Brasil y más de 30 actividades de capacitación para el acceso y uso de la información en países como Brasil, México, Ecuador, Paraguay, Panamá, Mozambique.

Proyección para el bienio 2018-2019

Público-objetivo capacitado en temas de comunicación y redacción científica BIR.01.11
Desarrollar metodología para capacitar autores, editores y demás actores en comunicación y redacción científica BIR.01.11.01
Desarrollar contenidos para las distintas audiencias y modalidades de capacitación (EAD, REA, Presencial) BIR.01.11.02
Desarrollar cursos de autoaprendizaje (EAD) en comunicación y redacción científica BIR.01.11.03
Realizar actividades presenciales de capacitación en comunicación y redacción científica BIR.01.11.04
Cursos a distancia (EaD) y Recursos Educativos Abiertos (REA) BIR.01.12
Crear proyecto instruccional para cursos del área de salud en temas prioritarios para la Región AL&C BIR.01.12.01
Crear proyecto instruccional para cursos sobre los productos y servicios de información de la BVS BIR.01.12.02
Desarrollar REA sobre los productos y servicios de información de la BVS BIR.01.12.03
Registrar los REA y cursos EaD desarrollados en el Repositorio BIR.01.12.04
Promoción del acceso y uso de la información en salud BIR.01.13
Actualizar los materiales y contenidos aplicados en las actividades de capacitación de usuarios y promoción del acceso y uso de la información BIR.01.13.01
Promover el acceso y uso de la información disponible en la BVS en eventos de salud BIR.01.13.02
Realizar actividades presenciales de capacitación de usuarios para el acceso y uso de la información para la toma de decisiones en salud BIR.01.13.03

Diseminación selectiva de la información

❖ Servicio de búsqueda especializada

El servicio de búsqueda especializada funciona bajo demanda, considerando las prioridades en salud y en apoyo a las áreas técnicas de la OPS para el desarrollo de revisiones sistemáticas, búsqueda de información, subsidiar las políticas informadas por evidencias y otras necesidades de información. El servicio contribuye a otras fuentes de información:

- [Vitrinas del conocimiento en el Portal Regional de la BVS](#) – búsqueda, selección y sistematización de información y evidencia sobre temas prioritarios de salud, que pueden o no ser acompañadas de infometría. Ejemplo de vitrinas: infección por el virus Zika, Agua y Saneamiento en la Agenda 2030 para el Desarrollo Sostenible,
- [Repositorio de estrategias de búsqueda en la BVS](#) – contiene la documentación y el resultado de las expresiones de búsqueda ya desarrolladas.

❖ **Memoria azul**

La Memoria Azul, nombre inspirado en la exitosa iniciativa liderada por la OMS - Biblioteca Azul - es una iniciativa que busca disminuir la inequidad del acceso y uso de la información y evidencia científica por profesionales y gestores de salud ubicados en regiones de difícil o inexistente acceso a internet, a través de tarjetas de memoria cargadas con contenido de acceso abierto seleccionado de acuerdo a la especialidad y/o perfil del usuario, que pueden ser leídos por medio de un aplicativo (APP) para smartphones, tabletas o computadoras de mesa (desktops).

❖ **Servicio personalizado de información - MiBVS**

Es un servicio que guarda informaciones y preferencias del usuario para ofrecer servicios personalizados tales como: creación de colecciones de documentos seleccionados de la BVS, definición de temas de interés para recibir alertas de nuevos documentos, histórico de búsquedas realizadas en la BVS, lista de links favoritos y publicaciones propias del usuario.

Avances en el bienio 2016-2017

1. El Servicio de Atención al Usuario atendió regularmente a las demandas sobre acceso y uso de los servicios ofrecidos por BIREME a través de la BVS y desarrolló más de 140 estrategias de búsqueda para subsidiar revisiones sistemáticas y otros tipos de investigación y necesidades.
2. Está en proceso de evaluación una herramienta *open source* para gestión integrada de los servicios de atención a los usuarios de la BVS y una para la gestión de la red de bibliotecarios referencistas de la BVS.
3. Se lanzó la versión beta de los Servicios Personalizados de la BVS, MiBVS, que permite que los usuarios se identifiquen para utilizar servicios de disseminación selectiva de información. Estos servicios también permitirán conocer el perfil de interés del público de la BVS, posibilitando ofrecer servicios específicos por segmento de usuarios.

como el año de publicación, país de publicación, principales temas de investigación, publicaciones periódicas, lenguaje de publicación y autor (individuales, institucionales y grupos de investigación).

❖ **Mapeo y análisis de la producción científica y técnica sobre Recursos Humanos en Salud a nivel global y regional**

Iniciativa en coordinación con la Unidad Técnica de Capacidades Humanas en Salud de la Representación de OPS/OMS Brasil que promoverá un mapeo de la producción científica y técnica sobre Recursos Humanos en Salud (RHS) y contribuirá para el desarrollo de una nueva Agenda de RHS para la Región de América Latina y el Caribe.

Avances en el bienio 2016-2017

1. Generación de infometría utilizando herramientas de calidad y visualización de datos para auxilio a la toma de decisiones aplicada a las temáticas de Agua y Saneamiento, Servicios de Salud, Recursos Humanos en Salud y Medicina Tradicional y Complementaria.
2. En negociación propuesta de Memorando de Entendimiento con HL7 que apoye a BIREME en el desarrollo y la diseminación del Infobutton BVS en los sistemas de registro electrónico de salud. En fase avanzada de la versión 1.0 del Infobutton BVS para contextualizar información científica y técnica basándose en datos de CIE 10, MeSH/DeCS, sexo y edad.
3. Iniciado desarrollo ontológico para LILACS y DeCS, en cooperación con el Centro Colaborador de OPS/OMS Infomed, para permitir búsquedas semánticas en la BVS.
4. Las fuentes de información de la Biblioteca Virtual en Salud, tales como Medline y LILACS, están en uso para el mapeo de los contenidos y estudio infométrico sobre RHS. Se está fomentando un trabajo en red con los Observatorios de RHS para identificar las principales publicaciones en el área y poder ampliar la literatura no convencional sobre RHS en LILACS, así como desarrollar un repositorio regional dedicado a esta temática.

Proyección para el bienio 2018-2019

Herramienta de búsqueda de la información científica y técnica contextualizada en los sistemas de información en salud BIR.03.03
Establecer alianzas con instituciones expertas en el tema BIR.03.03.01
Desarrollar servicio web de acuerdo a los estándares internacionales BIR.03.03.02
Desarrollar casos de proof-of-concept con instituciones interesadas BIR.03.03.03
Proveer soporte técnico de los servicios web asociados BIR.03.03.04

Publicación de perfiles nacional, temáticos y regional de la producción científica de AL&C integrado en la BVS BIR.03.04
Establecer alianzas con instituciones expertas en el tema BIR.03.04.01
Definir los indicadores informétricos que serán publicados en los diferentes perfiles BIR.03.04.02
Mantener perfil regional para los indicadores informétricos de los temas transversales (Género, Etnicidad, Equidad y Derechos Humanos) BIR.03.04.03
Adoptar herramientas de exploración y visualización de datos BIR.03.04.04
Publicar en sitio web los perfiles desarrollados BIR.03.04.05
Soporte técnico de la plataforma de publicación de los perfiles correspondientes BIR.03.04.06
Desarrollar perfil regional dedicado a la Agenda 2030 BIR.03.04.07
Prospectar y negociar proyectos que promuevan el uso de la informetría en los procesos de toma de decisiones BIR.03.04.08

Vitrinas del conocimiento en temas prioritarios de salud BIR.03.05
Desarrollar la metodología de las vitrinas del conocimiento BIR.03.05.01
Generar las vitrinas del conocimiento en temas prioritarios y Agenda 2030 BIR.03.05.02
Desarrollar capacidades en los países para aplicación de la metodología BIR.03.05.03

Traducción del conocimiento

❖ Segunda Opinión Formativa

La Segunda Opinión Formativa (SOF) es una fuente de información que está disponible en la



BVS Atención Primaria a la Salud (BVS APS)

<http://aps.bvs.br>, tipo "Preguntas y

Respuestas" que son generadas a partir de teleconsultorías respondidas por consultores del Programa de Telesalud de Brasil. Este es un ejemplo concreto de traducción del conocimiento, ya que la respuesta es directa, con un lenguaje apropiado para los profesionales que encaminaron las preguntas en cuestión, basada en la mejor evidencia disponible. Hay más de mil preguntas y respuestas publicadas sobre diferentes temas relacionados a la atención primaria en el contexto del Sistema Único de Salud de Brasil (SUS).

❖ Síntesis de Evidencia (Policy Brief)

La Red para Políticas Informadas por Evidencias (Evidence-Informed Policy Network) –

EVIPNet – promueve el uso apropiado de evidencias científicas en el desarrollo e implementación de políticas para la salud. En Brasil la iniciativa ha avanzado mucho



especialmente con la producción de síntesis de evidencia (policy brief) y BIREME coopera activamente en la búsqueda de evidencia para los grupos de revisores y hace la gestión de la base de datos de las síntesis producidas. También se colabora en las actividades de capacitación de usuarios de acuerdo a la Metodología SUPPORT/EVIPNet, y con la operación del Portal EVIPNet Brasil disponible en <http://brasil.evipnet.org/> .

Avances en el bienio 2016-2017

1. Portal EVIPNet Brasil en operación regular, 14 resúmenes de evidencias publicados.
2. Portal BVS APS en operación regular, más de 1100 SOF publicadas.
3. Discusión de una propuesta de portal regional de evidencias a ser desarrollado por BIREME.

Proyección para el bienio 2018-2019

Información para equipos de atención primaria - SOF BIR.02.07
Revisar y actualizar la metodología de la Segunda Opinión Formativa (SOF) BIR.02.07.01
Actualizar y mantener disponible la colección de Segunda Opinión Formativa (SOF) en la BVS BIR.02.07.02
Promover la aplicación de la metodología SOF en otros contextos de AL&C BIR.02.07.03

3 Relaciones Institucionales

BIREME desarrolla iniciativas de cooperación técnica con instituciones y organizaciones a nivel local, nacional, regional e internacional. Algunas de ellas se enumeran a continuación:

- Instituciones gubernamentales relacionadas con la salud, la ciencia y la tecnología, el medio ambiente y otras áreas - Ministerios, Consejos Nacionales de Ciencia y Tecnología, Secretarías Municipales y Estatales;
- Fundaciones de apoyo a la investigación;
- Instituciones académicas en el campo de las ciencias de la salud, editores científicos de revistas de AL&C, investigadores, autores y estudiantes de posgrado en ciencias de la salud;
- Organizaciones, asociaciones y sociedades científicas en salud pública y áreas afines.

4 Recursos Humanos y trabajo cooperativo

El capital intelectual de BIREME está compuesto por profesionales con experiencia en la gestión de la información, el desarrollo de metodologías y tecnologías para la gestión de la información científica y técnica, y una infraestructura administrativa que incluye tecnología de la información e infraestructura de gestión.

El Centro sigue la planificación estratégica de la OPS/OMS, teniendo en cuenta también las políticas, procedimientos y controles internos para asegurar la transparencia y responsabilidad.

Algo que destaca a BIREME es el trabajo cooperativo a través de redes de individuos e instituciones de gestión e intercambio de información y conocimiento presente en 30 países con cerca de 2.400 instituciones. La Red ofrece flexibilidad en la expansión y la inclusión de nuevos miembros, así como el intercambio de ideas, experiencias y conocimientos de auto-organización.

Las principales redes que BIREME coordina, promueve e interactúa son:

- Centros Cooperantes de fuentes de información y servicios de BVS y los usuarios de sistemas y metodologías de información desarrolladas por BIREME – hay más de mil bibliotecas de instituciones de los países de AL&C;
- Instancias de la BVS temáticas y nacionales como la red BiblioSUS (bibliotecas que operan en el Sistema de Salud de Brasil), EnfAmericas, RENICS (Red Nacional de Información en Ciencias de la Salud, Argentina), entre otros;
- Redes asociadas: CVSP, SciELO, EVIPNet, y los Centros Colaboradores de la OPS/OMS.

BIREME, como centro de referencia para la información y la comunicación científica y técnica, asegura a los países de la región continuidad de gobernanza, desarrollo, operación e innovación de productos, servicios, eventos, sistemas de información, metodologías y tecnologías de información científica y técnica de acuerdo con el estado del arte internacional. Así, BIREME contribuye de manera sistemática y eficiente para apoyar, fortalecer y mejorar las capacidades y la infraestructura de información y comunicación científica y técnica en la región de AL&C.